



**แผนปฏิบัติราชการและแผนการใช้จ่ายงบประมาณ
ประจำปีงบประมาณ พ.ศ.๒๕๖๖
ของ
สำนักงานพระพุทธศาสนาจังหวัดพิษณุโลก**

**กลุ่มอำนวยการและกิจการคณะสงฆ์
สำนักงานพระพุทธศาสนาจังหวัดพิษณุโลก
โทรศัพท์ ๐ ๕๕๒๔๘ ๐๕๗ โทรสาร ๐ ๕๕๒๔๘ ๐๕๗
เว็บไซต์ WWW.PLK.ONAB.GO.TH
FACEBOOK : สำนักงานพระพุทธศาสนาจังหวัดพิษณุโลก**

สารบัญ

	หน้า
คำนำ	ก
ส่วนที่ ๑ ข้อมูลทั่วไปจังหวัดพิษณุโลก	๑
ส่วนที่ ๒ ข้อมูลทั่วไปสำนักงานพระพุทธศาสนาจังหวัดพิษณุโลก	๙
ส่วนที่ ๓ นโยบาย วิสัยทัศน์ พันธกิจ ยุทธศาสตร์ ของสำนักงานพระพุทธศาสนาแห่งชาติ/ สำนักงานพระพุทธศาสนาจังหวัดพิษณุโลก	๑๖
ส่วนที่ ๔ แผนปฏิบัติราชการและแผนการใช้จ่ายงบประมาณ ประจำปีงบประมาณ พ.ศ.๒๕๖๕ สำนักงานพระพุทธศาสนาจังหวัดพิษณุโลก	๒๙

คำนำ

แผนปฏิบัติราชการและแผนการใช้จ่ายงบประมาณ ประจำปีงบประมาณ ๒๕๖๖ ของสำนักงานพระพุทธศาสนาจังหวัดพิษณุโลกฉบับนี้ จัดทำขึ้นเพื่อเป็นแนวทางในการปฏิบัติงานตามภารกิจและอำนาจหน้าที่ของสำนักงานพระพุทธศาสนาจังหวัดพิษณุโลก และใช้เป็นคู่มือในการบูรณาการและขับเคลื่อนการดำเนินงานของสำนักงานพระพุทธศาสนาจังหวัดพิษณุโลก ให้สอดคล้องกับนโยบายของสำนักงานพระพุทธศาสนาแห่งชาติ

การจัดทำแผนปฏิบัติราชการและแผนการใช้จ่ายงบประมาณ ประจำปีงบประมาณ พ.ศ. ๒๕๖๖ เกิดจากการรวบรวม สรุป วิเคราะห์ ภารกิจหน้าที่และงบประมาณการใช้จ่าย ที่สอดคล้องกับนโยบายของรัฐบาลและสำนักงานพระพุทธศาสนาแห่งชาติ ดังนั้น แผนปฏิบัติราชการและแผนการใช้จ่ายงบประมาณสำนักงานพระพุทธศาสนาจังหวัดพิษณุโลก จะทำให้หน่วยงานสามารถนำไปปฏิบัติงานได้อย่างมีทิศทาง หลักการและเป้าหมายที่ชัดเจน ซึ่งจะส่งผลให้การปฏิบัติงานบรรลุวัตถุประสงค์อย่างมีประสิทธิภาพ และเกิดผลสัมฤทธิ์สูงสุดต่อกลุ่มเป้าหมายต่อไป

สำนักงานพระพุทธศาสนาจังหวัดพิษณุโลก

ส่วนที่ ๑

ข้อมูลทั่วไปของจังหวัดพิษณุโลก

บทนำ

ตราประจำจังหวัดพิษณุโลก



ตราจังหวัดพิษณุโลก เป็นรูปพระพุทธชินราช ซึ่งเป็นพระพุทธรูปที่สันนิษฐานว่าสร้างขึ้นในปี พ.ศ.๑๙๐๐ ตรงกับรัชสมัยพระมหาธรรมราชาที่ ๑ (ลิไท) พระมหากษัตริย์แห่งกรุงสุโขทัย ปางมารวิชัย และได้รับการยอมรับว่าเป็นพระพุทธรูปที่มีพุทธลักษณะงดงามที่สุดองค์หนึ่งในโลก และเป็นพระพุทธรูปคู่บ้านคู่เมืองของจังหวัดพิษณุโลก

ดอกไม้ประจำจังหวัดพิษณุโลก



ดอกนนทรี ชื่อทางวิทยาศาสตร์ Peltophorumpterocarpum

ต้นไม้ประจำจังหวัดพิษณุโลก



ต้นปีบ หรือ **กาซะลอง** (อังกฤษ: Indian cork tree; ชื่อวิทยาศาสตร์: *Millingtonia hortensis* Linn.f) เป็นไม้ยืนต้นสูงประมาณ ๑๕ เมตร มีดอกรูปแตรสีขาวหอมอ่อนๆ นิยมปลูกเป็นไม้ประดับ

คำขวัญจังหวัดพิษณุโลก
 พระพุทธชินราชงามเลิศ ถิ่นกำเนิดพระนเรศวร
 สองฝั่งน่านล้วนเรือนแพ หวานฉ่ำแท้กล้วยตาก
 ถ้ำและน้ำตกหลากตระการตา

เพลงประจำจังหวัดพิษณุโลก ชื่อเพลง พิษณุโลก(ขับร้องโดยศิลปิน รุ่งฤดี แพ่งผ่องใส)

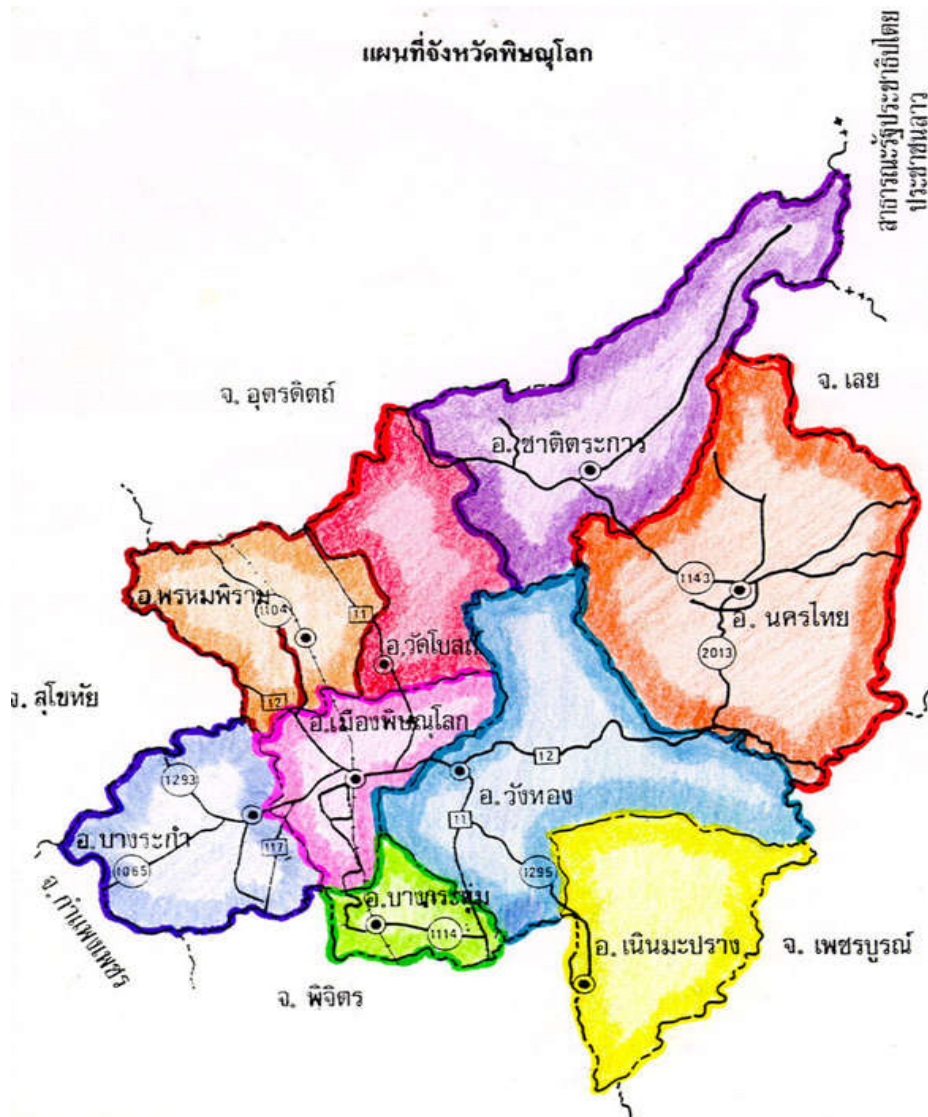
- *ยามเยือนถิ่นแคว้นดินแดนฟูเฟื่องชื่อเมืองสองแควสมค้ำกล้าแท้สวรรค์สรรสร้าง
 ธารน้ำหลากไหลเป็นแนวทางสองริมฟากฝั่งพืชพันธุ์สะพรั่งทั่วไป
- *ประนมมือกราบพระพุทธชินราชพระปฏิมาของจเมตตูปกป้องผองภัย
 บุญน้อมนำเคราะห์กรรมสิ้นไปหวังใดจงได้สิ่งศักดิ์สิทธิ์ไซ้ช่วยดล
- *น่านน้ำ ยามเย็นกระเซ็นเป็นฟองไอแก่งโสภาละอองน้ำหล่นสกุณทธานสำราญกมล

ได้ยลเสมือนวิมาน

**จำลาจากแคว้นแดนพิษณุโลกวิโยคดวงใจ ถึงยามจากไปเสมือนไกลบ้าน
 คงว่าเหวเหงาใจไปนานทุกคราวที่ผ่านอกสันหวั่นไหวอาวรณ์

สภาพทั่วไปของจังหวัดพิษณุโลก

จังหวัดพิษณุโลกอยู่ในเขตพื้นที่ภาคเหนือตอนล่าง มีพื้นที่ประมาณ ๑๐,๘๑๕.๘๕๔ ตาราง
 กิโลเมตร หรือ ๖,๗๘๙,๙๓๗.๕๐ ไร่ คิดเป็นร้อยละ ๒.๑ ของพื้นที่ทั้งประเทศ ห่างจากกรุงเทพฯ โดยทาง
 รถยนต์ประมาณ ๓๗๗ กิโลเมตร และโดยทางรถไฟประมาณ ๓๘๙ กิโลเมตร



สภาพทางภูมิประเทศและภูมิอากาศ

ลักษณะภูมิประเทศ พื้นที่ทางตอนเหนือและตอนกลางเป็นเขตที่สูง ที่ราบสูง ทางด้านตะวันออกและตะวันออกเฉียงเหนือ มีขอบเขตภูเขาสูง ทั้งนี้มีเขตที่ราบหุบเขา ซึ่งเป็นที่ราบดินตะกอนที่อุดมสมบูรณ์ พื้นที่ตอนกลางและตอนใต้เป็นที่ราบลุ่มตามแนวแม่น้ำยมและแม่น้ำน่านเป็นย่านการเกษตรที่สำคัญที่สุดของจังหวัดพิษณุโลกมีอาณาเขตติดต่อดังนี้

ทิศเหนือ ติดต่อกับอำเภอท่าปาด อำเภอพิชัย อำเภอทองแสนขัน จังหวัดอุตรดิตถ์

ทิศใต้ ติดต่อกับอำเภอเมือง อำเภอสามง่าม อำเภอวังทรายพูน
อำเภอสามโก้ จังหวัดพิจิตร

ทิศตะวันออก ติดต่อกับอำเภอหล่มสัก อำเภอเขาค้อ อำเภอวังโป่ง
จังหวัดเพชรบูรณ์ และอำเภอด่านซ้าย จังหวัดเลย

ทิศตะวันตก ติดต่อกับอำเภอศรีสำโรง อำเภอศรีมาศและ อำเภอกงไกรลาศ
จังหวัดสุโขทัยและอำเภอลานกระบือ จังหวัดกำแพงเพชร

ทิศตะวันออกเฉียงเหนือ ติดต่อกับจังหวัดเลย และสาธารณรัฐประชาธิปไตยประชาชนลาว

สภาพภูมิอากาศ โดยทั่วไปมีลักษณะร้อนชื้น ฤดูร้อนมีอากาศร้อนมาก ส่วนฤดูหนาวอากาศหนาวปานกลาง ฤดูฝนจะเริ่มตั้งแต่เดือน พฤษภาคม ถึงเดือนตุลาคม ของทุกปี



จังหวัดพิษณุโลก มียุทธศาสตร์ทางภูมิศาสตร์ด้านที่ตั้ง ซึ่งมีลักษณะเด่นเฉพาะตัว เนื่องจากมีส่วนที่เชื่อมต่อกับภาคกลางกับภาคเหนือและภาคตะวันออกเฉียงเหนือของประเทศ เป็นจังหวัดที่มีลักษณะเชื่อมต่อไปยังประเทศต่างๆ ในภูมิภาคอินโดจีน โดยมีภูมิประเทศติดต่อกับเทือกเขาที่พาดจากภาคเหนือ เป็นที่กั้นแบ่งเขตกับแขวงไชยบุรี ของสาธารณรัฐประชาธิปไตยประชาชนลาว ลักษณะภูมิประเทศของจังหวัดพิษณุโลก เขตอำเภอเมืองพิษณุโลกตั้งอยู่บนสองฝั่งแม่น้ำน่าน ทางตอนเหนือและตอนกลางเป็นเขตที่ราบสูงและมีขอบเขตภูเขาสูง ด้านตะวันออกและตะวันออกเฉียงเหนือ ซึ่งอยู่ในท้องที่อำเภอวังทองอำเภอวัดโบสถ์อำเภอชาติตระการ และอำเภอเนินมะปราง ทั้งนี้เขตที่ราบหุบเขา นครไทยและ ที่ราบหุบเขาชาติตระการด้วย โดยหุบเขา นครไทยเป็นที่ราบดินตะกอนอุดมสมบูรณ์มีลักษณะเป็นแบบคุ้งกระทะส่วนที่ราบหุบเขาชาติตระการ มีรูปร่างคล้ายพระจันทร์เสี้ยวเป็นที่ราบดินตะกอนอุดมสมบูรณ์เช่นเดียวกัน พื้นที่ตอนกลางบริเวณทางใต้เป็นที่ราบ และตอนใต้เป็นที่ราบลุ่มโดยเฉพาะบริเวณลุ่มแม่น้ำน่านและแม่น้ำยม เป็นย่านการเกษตรที่สำคัญที่สุด

ของจังหวัดซึ่งอยู่ในเขตอำเภอ บางระกำ อำเภอเมืองพิษณุโลก อำเภอพรหมพิรามและบางส่วนของอำเภอ
วังทองอำเภอเนินมะปราง



ภูเขาสูงในเขตจังหวัดพิษณุโลก ส่วนใหญ่อยู่ทางตอนกลางของจังหวัด ได้แก่ เขาช่องลม เขาอุ้มอั้งค์ เขาคันโช้ง เขาสมอแครง และเขาฟ้า ด้านตะวันออกเป็นเทือกเขาต่อเนื่องจากตอนใต้ของจังหวัดอุตรดิตถ์ ต่อเนื่องมาทางใต้ติดกับจังหวัดเพชรบูรณ์ ในพื้นที่ตั้งแต่อำเภอชาติตระการ และอำเภอนครไทย อำเภอวังทอง และอำเภอเนินมะปราง ลักษณะแบ่งแนวเขตจังหวัดพิษณุโลกกับจังหวัดเลยและเพชรบูรณ์

ลักษณะภูมิอากาศบริเวณจังหวัดพิษณุโลก มีบริเวณความกดอากาศสูง หรือมวลอากาศเย็นกำลัง ค่อนข้างแรง จากประเทศจีนแผ่ปกคลุมประเทศไทยตอนบนและทะเลจีนใต้ ทำให้บริเวณเทือกเขาและยอด ดอย อากาศหนาว ทัศนวิสัย ๘-๑๐ กิโลเมตร ตอนเช้าลดลงเป็น ๕-๗ กิโลเมตร ลมตะวันออกเฉียงเหนือ ความเร็ว ๑๐-๒๐ กิโลเมตร/ชั่วโมง



การปกครองและประชากร

อำเภอ	พื้นที่ ตร.กม.	จำนวน				จำนวนประชากร		
		ตำบล	หมู่บ้าน	เทศบาล	อบต.	ชาย	หญิง	รวม
เมือง	๗๕๘.๘๐	๒๐	๑๗๓	๗	๑๔	๑๓๖,๔๕๒	๑๔๖,๒๕๕	๒๘๒,๗๐๗
นครไทย	๒,๒๒๐.๓๘	๑๑	๑๔๕	๒	๙	๔๒,๖๙๗	๔๓,๒๘๒	๘๕,๙๗๙
ชาติตระการ	๑,๕๘๖.๒๒	๖	๗๒	๑	๖	๒๐,๘๒๙	๒๐,๕๒๘	๔๑,๓๕๗
บางระกำ	๙๙๒.๐	๑๑	๑๔๒	๕	๘	๔๕,๔๖๐	๔๗,๒๙๘	๙๒,๗๕๘
บางกระทุ่ม	๔๔๗.๓๓	๙	๘๗	๔	๕	๒๒,๓๒๐	๒๓,๕๙๘	๔๕,๙๑๘
พรหมพิราม	๘๔๑.๙๓	๑๒	๑๒๓	๒	๑๒	๔๑,๕๒๘	๔๓,๖๘๐	๘๕,๒๐๘
วัดโบสถ์	๑,๓๔๐.๙๒	๖	๖๑	๑	๖	๑๘,๔๖๔	๑๙,๑๓๑	๓๗,๕๙๕
วังทอง	๑,๖๗๘.๙๒	๑๑	๑๖๘	๑	๑๑	๕๘,๓๘๘	๖๐,๑๑๓	๑๑๘,๕๐๑
เนินมะปราง	๑,๐๒๙.๕๕	๗	๗๗	๓	๕	๒๘,๔๓๙	๒๘,๙๑๒	๕๗,๓๕๑
รวม	๑๐,๘๑๕.๘๘	๙๓	๑,๐๔๘	๒๖	๗๖	๔๑๔,๕๗๗	๔๓๒,๘๐๗	๘๔๗,๓๘๔

ที่มาข้อมูล : จำนวนประชากรจังหวัดพิษณุโลกตามทะเบียนราษฎร ณ มิถุนายน ๒๕๖๕ กรมการปกครอง

: จำนวนตำบล/เทศบาล/อบต. ณ วันที่ ๑ ธันวาคม ๒๕๖๔ กรมส่งเสริมการปกครองท้องถิ่น

: จำนวนหมู่บ้าน ณ ธันวาคม ๒๕๖๔ สำนักงานคณะกรรมการการเลือกตั้ง ประจำจังหวัดพิษณุโลก

เส้นทางคมนาคม

ระยะทางจากอำเภอเมืองพิษณุโลก ไปยังอำเภอต่างๆ ในจังหวัดพิษณุโลก

อำเภอบางระกำ	ระยะทาง	๑๗ กิโลเมตร
อำเภอวังทอง	ระยะทาง	๑๙ กิโลเมตร
อำเภอวัดโบสถ์	ระยะทาง	๒๗ กิโลเมตร
อำเภอบางกระทุ่ม	ระยะทาง	๔๑ กิโลเมตร
อำเภอพรหมพิราม	ระยะทาง	๒๕ กิโลเมตร
อำเภอเนินมะปราง	ระยะทาง	๗๕ กิโลเมตร
อำเภอนครไทย	ระยะทาง	๙๙ กิโลเมตร
อำเภอชาติตระการ	ระยะทาง	๑๓๖ กิโลเมตร

ด้านการศึกษา

ระดับอุดมศึกษา

- มหาวิทยาลัยนเรศวร
- มหาวิทยาลัยราชภัฏพิบูลสงคราม
- มหาวิทยาลัยราชภัฏสวนดุสิต ศูนย์การศึกษาพิษณุโลก
- วิทยาลัยสงฆ์พุทธชินราช มหาวิทยาลัยมหาจุฬาลงกรณราชวิทยาลัย
- มหาวิทยาลัยพิษณุโลก
- วิทยาลัยทองสุข ศูนย์การศึกษาพิษณุโลก
- วิทยาลัยพยาบาลบรมราชชนนี
- วิทยาลัยการสาธารณสุขสิรินธร
- สถาบันบัณฑิตพัฒนบริหารศาสตร์ ศูนย์จังหวัดพิษณุโลก
- มหาวิทยาลัยเทคโนโลยีราชมงคลล้านนา พิษณุโลก

อาชีวศึกษา

- วิทยาลัยอาชีวศึกษา จังหวัดพิษณุโลก
- วิทยาลัยเทคนิคพิษณุโลก
- วิทยาลัยเทคนิคสองแคว
- วิทยาลัยเทคนิคพิษณุโลก
- โรงเรียนบริหารธุรกิจและเทคโนโลยีพิษณุโลก

แหล่งท่องเที่ยวเชิงประวัติศาสตร์ อนุรักษ์ธรรมชาติและประเพณีที่สำคัญ

จังหวัดพิษณุโลก เป็นจังหวัดที่มีลักษณะภูมิประเทศ และภูมิอากาศที่หลากหลาย ทำให้เป็นที่สนใจของนักท่องเที่ยวทั้งไทยและต่างชาติ ทั้งการท่องเที่ยวทางธรรมชาติและการท่องเที่ยวทางประวัติศาสตร์ จึงทำให้การท่องเที่ยวจังหวัดพิษณุโลกทำรายได้ไม่น้อยในแต่ละปี รวมทั้งเกิดจากการที่เป็นจังหวัดศูนย์กลางภาคเหนือตอนล่างที่มีความหลากหลายทั้งทางด้านวัฒนธรรมประเพณีโบราณสถาน การท่องเที่ยวเชื่อมโยงกับทั้งจังหวัดสุโขทัย เพชรบูรณ์ และตาก โดยแต่ละปีมีนักท่องเที่ยวทั้งต่างชาติและในประเทศ เข้ามาเยี่ยมชมจังหวัดพิษณุโลกไม่ต่ำกว่า ๒,๗๐๐,๐๐๐ คน มีรายได้เข้ามาในจังหวัดกว่า ๕,๐๐๐ ล้านบาท แหล่งท่องเที่ยวสำคัญ มีดังนี้

วัดพระศรีรัตนมหาธาตุวรมหาวิหาร ตั้งอยู่ริมฝั่งแม่น้ำด้านตะวันออกตรงข้ามกับศาลากลางจังหวัด สร้างขึ้นในสมัยพระมหาธรรมราชาลิไท แห่งกรุงสุโขทัย เป็นที่ประดิษฐาน “พระพุทธชินราช” ซึ่งเป็นพระพุทธรูปปางมารวิชัย มีพุทธลักษณะงดงามมาก และถือว่าเป็นพระพุทธรูปคู่บ้านคู่เมือง ที่สวยงามที่สุดในประเทศไทย ในแต่ละปีจะมีนักท่องเที่ยวทั้งชาวไทยและชาวต่างประเทศมาเยี่ยมชมจำนวนมาก

วัดจุฬามณี ตั้งอยู่ห่างจากตัวเมืองประมาณ ๕ กม. วัดนี้เป็นโบราณสถานที่มีมาก่อนสมัยสุโขทัย ตามหลักฐานทางประวัติศาสตร์กล่าวว่า เป็นวัดที่สมเด็จพระบรมไตรโลกนาถทรงผนวชเป็นเวลา ๘ เดือน ๑๕ วัน พร้อมกับข้าราชการบริพาร ๒,๓๔๘ รูป สิ่งสำคัญที่มีค่าสูงสุดทางศิลปะคือ ปรางค์แบบขอม

วัดนางพญา ตั้งอยู่ตรงข้ามกับวัดพระศรีรัตนมหาธาตุวรมหาวิหาร วัดนี้มีชื่อเสียงในด้านพระเครื่อง มีชื่อเรียกว่า “พระนางพญา” ซึ่งมีการพบกรุพระนางพญาในปี พ.ศ. ๒๔๔๔ และ พ.ศ. ๒๔๘๗

พระราชวังจันทน์ : ศาลสมเด็จพระนเรศวรมหาราช ตั้งอยู่ภายในกำแพงเมืองพิษณุโลก ซึ่งอยู่ตรงข้ามกับวัดพระศรีรัตนมหาธาตุ พระราชวังจันทน์ที่ประทับของสมเด็จพระนเรศวรมหาราช ทางจังหวัดร่วมกับประชาชนทั่วประเทศ สร้างตัวศาลาเป็นรูปทรงไทยโบราณตรีมุข พระรูปสมเด็จพระนเรศวรมหาราชปั้นเท่าองค์จริง ประทับนั่งพระหัตถ์ทรง พระสุวรรณภิงคาร หลังน้ำในพระอิริยาบถประกาศอิสรภาพที่เมืองแครง

เสาหลักเมืองพิษณุโลก ประดิษฐานในศาลหลักเมือง ตั้งอยู่ตรงข้ามกับที่ว่าการอำเภอเมืองพิษณุโลก

พระบรมราชานุสาวรีย์พ่อขุนศรีอินทราทิตย์ ตำบลนครไทย อำเภอนครไทย

พิพิธภัณฑ์พื้นบ้านจันทวี : โรงหล่อพระบูรณะไทย เป็นแหล่งเรียนรู้วิถีชีวิต ภูมิปัญญาท้องถิ่นในอดีต และประวัติศาสตร์ของเมืองพิษณุโลก

พุทธมณฑลจังหวัดพิษณุโลก ตั้งอยู่บริเวณสามแยกเรือนแพ ภายในสวนเฉลิมพระเกียรติ ซึ่งเป็นสถานที่จัดกิจกรรมทางพระพุทธศาสนา และเป็นสถานที่พักผ่อนหย่อนใจของประชาชนในจังหวัดพิษณุโลก

สวนรุกขชาติสุโขทัยาน ตั้งอยู่ในเขตอำเภอวังทอง ห่างจากจังหวัดประมาณ ๓๓ กม.บนถนนสายพิษณุโลก-หล่มสัก ประกอบด้วยแมกไม้นานาชนิด และมีศาลาที่พัก ๒ หลัง สร้างขึ้นเพื่อรับเสด็จพระบาทสมเด็จพระเจ้าอยู่หัว สมเด็จพระนางเจ้าพระบรมราชินีนาถ คราวเสด็จประพาสเมื่อ ๒๘ กุมภาพันธ์ พ.ศ. ๒๕๐๑

น้ำตกวังนกแอ่น น้ำตกแก่งซอง น้ำตกปอย และน้ำตกแก่งโสภา เป็นน้ำตกที่อยู่บนถนนสาย พิษณุโลก – หล่มสัก เป็นระยะ ๆ มีขนาดเล็กละเลี่ยกัน โดยมีน้ำตกแก่งโสภา ซึ่งเป็นน้ำตกแก่งสุดท้าย บนถนนสายพิษณุโลก – หล่มสัก เป็นน้ำตกที่ใหญ่ที่สุด ซึ่งน้ำตกเหล่านี้เป็นแหล่งพักผ่อนหย่อนใจของนักท่องเที่ยวทั่วไป

อุทยานแห่งชาติทุ่งแสลงหลวง ตั้งอยู่บนถนนสายพิษณุโลก – หล่มสัก กิโลเมตรที่ ๘๐ ครอบคลุมเนื้อที่ ๕ อำเภอ ๒ จังหวัด คือ พิษณุโลกและเพชรบูรณ์ ประกอบด้วยภูเขาใหญ่น้อย เป็นต้นน้ำลำธาร มีสภาพธรรมชาติ สวยงาม เหมาะสำหรับเป็นที่พักผ่อนหย่อนใจ

อุทยานแห่งชาติภูหินร่องกล้า ตั้งอยู่ห่างจากตัวจังหวัดประมาณ ๑๒๔ กม. ไปตามถนนสาย พิษณุโลก – หล่มสัก แยกซ้ายไปอำเภอนครไทย อุทยานนี้อยู่ในบริเวณเทือกเขาเพชรบูรณ์ เขตติดต่อ ๓ จังหวัด คือ พิษณุโลก เลย และเพชรบูรณ์ เดิมเป็นฐานที่มั่นที่สำคัญ และใหญ่ที่สุดของภาคเหนือของ ผกค. เมื่อปีพ.ศ.๒๕๒๕ กองทัพภาคที่ ๓ ได้ปราบปราม ผกค.อย่างราบคาบ และปรับปรุงให้เป็นสถานที่ท่องเที่ยวที่น่าสนใจ นอกจากนี้ยังมีซากฐานที่มั่นในอดีตของ ผกค. ให้เห็นอีก เช่น ลานหินแตก ลานหินปุ่ม โรงเรียนมวลชน ผาซุง สุสานฝังศพ และสำนักอำนวยการ เป็นต้น

ภูมโล เป็นสถานที่ท่องเที่ยวที่ตั้งอยู่ในอุทยานแห่งชาติภูหินร่องกล้า ลักษณะพื้นที่เป็นยอดเขาสูง ใจกลางอุทยานแห่งชาติภูหินร่องกล้า ในแต่ละปีจะมีนักท่องเที่ยวจำนวนมากขึ้นไปชมดอกซากุระเมืองไทย หรือ ดอกนางพญาเสือโคร่ง ที่กำลังเริ่มบานสะพรั่ง สีชมพู ขาว สวยงาม ท่ามกลางสภาพอากาศที่หนาวเย็น มีลมพัดแรง ฤดูกาลท่องเที่ยวจะอยู่ในช่วงสัปดาห์ที่สองของเดือน หรือ กลางเดือนมกราคมของทุกปี

อุทยานเขาน้ำตกชาติตระการ เป็นน้ำตกที่ตกจากหน้าผาที่เป็นชั้นถึง ๗ ชั้น และบนหน้าผามีฝิ่งทำรังเกาะอยู่เป็นนิคมใหญ่ ยังมีกล้วยไม้ป่าละพันธุ์ไม้ต่างๆ ขึ้นอยู่ในบริเวณน้ำตกมากมาย

ถ้ำเขาบ้านมุง อยู่ในเขตอำเภอนีนมะปราง มีภูเขาสูงชันหลายลูก มีถ้ำประกอบด้วย หินงอก หินย้อย เป็นหลืบลึกซับซ้อน มีความสวยงามยิ่ง เรียกถ้ำนี้ว่า “ถ้ำดาวถ้ำเดือน”

ถ้ำผาทำพล อยู่ในเขตอำเภอนีนมะปราง ภายในถ้ำมีหินงอก หินย้อย มีแสงประกายเป็นเกล็ดระยิบระยับตาแก่ผู้เข้าไปชมมาก นอกจากนั้นในเขตอำเภอนีนมะปราง ยังมีถ้ำที่สวยงามอีกเป็นจำนวนมาก เช่น ถ้ำเรือ ถ้ำเตา ถ้ำนางสิบสอง ถ้ำผาแดง ถ้ำลอด ถ้ำน้ำ ถ้ำม่วง ถ้ำพญาค้างคาว และถ้ำนเรศวร

ประเพณีและวัฒนธรรม

งานสมโภชพระพุทธชินราช วัดพระศรีรัตนมหาธาตุวรมหาวิหารเป็นงานประเพณีที่สำคัญเป็นการเฉลิมฉลองพระคู่บ้านคู่เมืองของจังหวัดพิษณุโลก และเป็นที่เคารพสักการะของชาวเมืองพิษณุโลก และพุทธศาสนิกชนทั่วไป แสดงถึงความยึดมั่นศรัทธาในพระพุทธศาสนา และเป็นการพักผ่อนหย่อนใจของชาวนาข้าวไร่หลังฤดูกาลเก็บเกี่ยวที่จัดขึ้นระหว่างวันขึ้น ๖ – ๑๒ ค่ำเดือน ๓ ของทุกปี และยังเปิดประชาชนโดยทั่วไป ได้เข้ากราบสักการะพระประธาน ซึ่งจะเปิดเพียงปีละหนึ่งครั้งเท่านั้น

สัปดาห์ส่งเสริมพระพุทธศาสนาเนื่องในโอกาสบูชาและวันเข้าพรรษา เป็นกิจกรรมทางพระพุทธศาสนาที่จะมีการถวายเทียนพรรษาพระราชทาน ณ วัดพระศรีรัตนมหาธาตุวรมหาวิหาร เป็นวัดที่เป็นศูนย์กลางในการจัดกิจกรรมแก่วัดในจังหวัดพิษณุโลก

วิสัยทัศน์จังหวัดพิษณุโลก

“ศูนย์กลางความเจริญแห่งภูมิภาคที่มั่นคง สืบสานอินโดจีน ประจักษ์ความมั่นคง ประสานพลังสู่การพัฒนา”

ประเด็นยุทธศาสตร์การพัฒนาจังหวัดพิษณุโลก

ประเด็นการพัฒนาที่ 1:

พัฒนาและเพิ่มขีดความสามารถการแข่งขัน ด้านเศรษฐกิจ การค้าการลงทุน โลจิสติกส์ การท่องเที่ยวเชิงนิเวศและประวัติศาสตร์มรดกโลก สินค้าบริการและผลิตภัณฑ์สร้างสรรค์มูลค่าสูง สู่มั่งคั่งบนเทคโนโลยีนวัตกรรมและดิจิทัล

ประเด็นการพัฒนาที่ 2:

พัฒนาเพิ่มมูลค่ายกระดับเกษตรปลอดภัย เกษตรอัจฉริยะ เกษตรอุตสาหกรรม อาหารแปรรูปและอุตสาหกรรมสร้างสรรค์สู่มาตรฐานสากล

ประเด็นการพัฒนาที่ 3:

น้อมนำศาสตร์พระราชา พัฒนาคมนทุกช่วงวัย ยกระดับคุณภาพชีวิต การศึกษา การสาธารณสุขที่มีมาตรฐาน สร้างสังคมสุขยั่งยืนและสืบสาน ประเพณีวัฒนธรรมที่งดงาม

ประเด็นการพัฒนาที่ 4:

พัฒนาการบริหารจัดการทรัพยากรธรรมชาติ และสิ่งแวดล้อม พลังงาน อย่างเป็นระบบและยั่งยืน

ประเด็นการพัฒนาที่ 5:

พัฒนาและเสริมสร้างความมั่นคงปลอดภัยในชีวิต และทรัพย์สินและระบบเตรียมความพร้อมเผชิญสภาวะวิกฤต และขยายความร่วมมือ และ ความสัมพันธ์กับต่างประเทศ อย่างมีคุณภาพ

ประเด็นการพัฒนาที่ 6:

พัฒนาระบบบริหารจัดการและบริการ ภาครัฐที่ทันสมัย มีประสิทธิภาพ และธรรมาภิบาล

ส่วนที่ ๒
ข้อมูลทั่วไป
ของสำนักงานพระพุทธศาสนา
จังหวัดพิษณุโลก

ประวัติ สำนักงานพระพุทธศาสนาจังหวัดพิษณุโลก

จากการปฏิรูประบบราชการ ได้กำหนดพระราชบัญญัติปรับปรุงกระทรวง ทบวง กรม พ.ศ. ๒๕๔๕ ได้มีการปรับปรุงโครงสร้างกระทรวง ทบวง กรมอีกครั้งหนึ่ง จึงมีการแบ่งส่วนราชการของกรมการศาสนาเดิม ออกเป็น ๒ ส่วน คือ กรมการศาสนา สังกัดกระทรวงวัฒนธรรม และสำนักงานพระพุทธศาสนาแห่งชาติ เป็นหน่วยงานขึ้นตรงต่อนายกรัฐมนตรี สำนักงานพระพุทธศาสนาจังหวัดพิษณุโลกเกิดขึ้นตามกฎกระทรวงการแบ่งส่วนราชการสำนักงานพระพุทธศาสนาแห่งชาติ พ.ศ. ๒๕๔๙ ซึ่งประกาศในราชกิจจานุเบกษาฉบับกฤษฎีกา เล่ม ๑๒๓ ตอนที่ ๒๕ ก วันที่ ๑๔ มีนาคม ๒๕๔๙

สำนักงานพระพุทธศาสนาแห่งชาติ แบ่งหน่วยงานภายในออกเป็น ๑๒ หน่วยงาน ได้แก่ กลุ่มงานขึ้นตรงต่อผู้อำนวยการสำนักงานพระพุทธศาสนาแห่งชาติ

- กลุ่มพัฒนาระบบบริหาร
- กลุ่มงานตรวจสอบภายใน
- กลุ่มป้องกันและปราบปรามการทุจริตและประพฤติมิชอบ
- กลุ่มส่งเสริมจริยธรรมและคุ้มครอง

สำนัก/กอง

- สำนักงานเลขานุการกรม
- กองพุทธศาสนศึกษา
- กองพุทธศาสนสถาน
- สำนักงานพุทธมณฑล
- สำนักงานศาสนสมบัติ
- สำนักเลขาธิการมหาเถรสมาคม
- กองส่งเสริมงานเผยแผ่พระพุทธศาสนา

ราชการบริหารส่วนภูมิภาค

- สำนักงานพระพุทธศาสนาจังหวัด

อำนาจหน้าที่

สำนักงานพระพุทธศาสนาจังหวัด มีอำนาจหน้าที่ดังต่อไปนี้

๑. ศึกษา วิเคราะห์ และรายงานข้อมูลสารสนเทศด้านพระพุทธศาสนา เพื่อกำหนดนโยบายในระดับจังหวัด รวมทั้งเสนอแนวทางแก้ไข
๒. ติดตามและประเมินผลการดำเนินงานตามนโยบาย แผนงาน และโครงการของหน่วยงานในความดูแลของสำนักงานพระพุทธศาสนาจังหวัด รวมทั้งรายงานผลการดำเนินงาน ปัญหา และอุปสรรคให้หน่วยงานที่เกี่ยวข้องทราบ
๓. ส่งเสริม ดูแล รักษา และทำนุบำรุงศาสนสถานและศาสนวัตถุทางพระพุทธศาสนา รวมทั้งดูแล รักษา และจัดการวัดร้าง และศาสนสมบัติกลางในจังหวัด
๔. ส่งเสริมและสนับสนุนให้วัดเป็นศูนย์กลางการเรียนรู้และแหล่งภูมิปัญญาของชุมชนรวมทั้งส่งเสริมให้มีศูนย์กลางในการจัดกิจกรรมทางพระพุทธศาสนาของจังหวัด
๕. ส่งเสริม สนับสนุน และประสานงานด้านการเผยแผ่พระพุทธศาสนา และด้านพุทธศาสนศึกษา รวมทั้งดูแลและควบคุมมาตรฐานคุณภาพการศึกษาของสถานศึกษาในสังกัดภายในจังหวัด ให้ผู้เรียนมีความรู้คู่คุณธรรม และพัฒนาบุคลากรทางพระพุทธศาสนา

๖. รับสนองงาน ประสานงาน และสนับสนุนกิจการและการบริหารการปกครองคณะสงฆ์ตลอดจน ดำเนินการตามนโยบายและมาตรการในการคุ้มครองพระพุทธศาสนา
๗. ส่งเสริมและประสานการดำเนินงานในการปฏิบัติศาสนพิธี และกิจกรรมในวันสำคัญทาง พระพุทธศาสนา
๘. ปฏิบัติงานตามกฎหมายในความรับผิดชอบของสำนักงาน ซึ่งกำหนดให้เป็นอำนาจหน้าที่ของผู้ว่า ราชการจังหวัด หรือตามที่ได้รับมอบหมาย
๙. ปฏิบัติงานร่วมกับหรือสนับสนุนการปฏิบัติงานของหน่วยงานอื่นที่เกี่ยวข้องหรือที่ได้รับมอบหมาย

วิสัยทัศน์ พันธกิจ ยุทธศาสตร์

วิสัยทัศน์(Vision)

“มุ่งพัฒนากิจการของพระพุทธศาสนา สนองงานคณะสงฆ์และรัฐอย่างมีประสิทธิภาพ ส่งเสริม สังคมมีความสุขด้วยหลักพุทธธรรม”

พันธกิจ (Mission)

๑. สนองงานคณะสงฆ์ด้านการปกครอง การศาสนศึกษา การเผยแผ่ การสาธารณูปการ การศึกษา สงเคราะห์ การสาธารณสงเคราะห์ ดำเนินการตามมาตรการในการคุ้มครองพระพุทธศาสนา และภารกิจด้าน อื่น ๆ ของคณะสงฆ์
๒. ส่งเสริมการจัดการดูแล รักษา และทำนุบำรุงศาสนสถาน ศาสนวัตถุทางพระพุทธศาสนา วัดร้าง และศาสนสมบัติกลางในจังหวัดให้เกิดประโยชน์ต่อพระพุทธศาสนา
๓. ส่งเสริมสนับสนุน ประสานการดำเนินงานในการปฏิบัติศาสนพิธี และกิจกรรมในวันสำคัญทาง พระพุทธศาสนาสู่เด็ก เยาวชนและประชาชน
๔. ศึกษาวิเคราะห์ และรายงานข้อมูลสารสนเทศด้านพระพุทธศาสนา เพื่อกำหนดนโยบายในระดับ จังหวัด รวมทั้งเสนอแนะแนวทางแก้ไข

ยุทธศาสตร์(Strategy)

๑. การสร้างความทั่วถึงในการพัฒนากิจการพระพุทธศาสนา
๒. สนับสนุนส่งเสริมพัฒนางานด้านพุทธศาสนศึกษาอย่างเป็นระบบมีมาตรฐาน
๓. ส่งเสริมสนับสนุนให้คณะสงฆ์พัฒนาและเพิ่มมูลค่าศาสนสมบัติเพื่อให้เกิดประโยชน์สูงสุดต่อ กิจการ ด้านพระพุทธศาสนา
๔. ส่งเสริมให้ภาครัฐและเอกชนมีจริยธรรม และธรรมาภิบาลในการปฏิบัติงาน
๕. การสร้างความเข้มแข็งให้องค์กรทางพระพุทธศาสนา

สถานที่ตั้ง

สำนักงานพระพุทธศาสนาจังหวัดพิษณุโลก ตั้งอยู่ที่ศาลากลางจังหวัดพิษณุโลก ชั้น ๔ ถนนวังจันทร์ ตำบลในเมือง อำเภอเมืองพิษณุโลก จังหวัดพิษณุโลก ๖๕๐๐๐ โทรศัพท์/โทรสาร ๐ ๕๕๒๔ ๘๐๕๗ e-mail : plk@onab.go.th เว็บไซต์ <http://plk.onab.go.th/> ทำพิธีเปิดสำนักงานอย่างเป็นทางการ ณ ศาลากลางจังหวัดพิษณุโลก (หลังเก่า) ชั้น ๓ เมื่อวันที่ ๑ มีนาคม พ.ศ. ๒๕๔๗ และย้ายมาตั้งอยู่ที่ศาลากลางจังหวัดพิษณุโลก ชั้น ๔ เมื่อวันที่ ๑ กุมภาพันธ์ ๒๕๖๒ มีพื้นที่รับผิดชอบ ๙ อำเภอ ประกอบด้วย

๑. อำเภอเมืองพิษณุโลก
๒. อำเภอนครไทย
๓. อำเภอชาติตระการ
๔. อำเภอบางระกำ
๕. อำเภอบางกระทุ่ม
๖. อำเภอพรหมพิราม
๗. อำเภอวัดโบสถ์
๘. อำเภอวังทอง
๙. อำเภอเนินมะปราง



เขตติดต่อ

ทิศเหนือ	ติดต่อกับจังหวัดอุดรธานี และประเทศสาธารณรัฐประชาธิปไตยประชาชนลาว
ทิศใต้	ติดต่อกับจังหวัดพิจิตร
ทิศตะวันออก	ติดต่อกับจังหวัดเลย และจังหวัดเพชรบูรณ์
ทิศตะวันตก	ติดต่อกับจังหวัดสุโขทัย และจังหวัดกำแพงเพชร

อัตรากำลัง

สำนักงานพระพุทธศาสนาจังหวัดพิษณุโลก มีอัตรากำลังทั้งสิ้น ๑๔ อัตรา แยกเป็น

- ข้าราชการ ๑๒ อัตรา
- พนักงานจ้างเหมา ๒ อัตรา
- กลุ่มงาน จำนวน ๒ กลุ่มงาน ได้แก่
 - กลุ่มอำนวยการและกิจการคณะสงฆ์
 - กลุ่มส่งเสริมพระพุทธศาสนาและกิจการพิเศษ

ที่	ชื่อ - สกุล	ตำแหน่ง
๑	(ว่าง)	ผู้อำนวยการสำนักงานพระพุทธศาสนา จังหวัดพิษณุโลก

กลุ่มอำนวยการและกิจการคณะสงฆ์

๒	นายบำรุง ชำนาญจ้อย	นักวิชาการศาสนาชำนาญการพิเศษ
๓	นายมนต์ชัย ปิ่นงาม	นักวิชาการศาสนาชำนาญการ
๔	นางนวลจันทร์ วัฒนพันธุ์	เจ้าพนักงานธุรการชำนาญงาน
๕	นางสาวสุรินทร์พร พรหมมาอินทร์	นักวิชาการศาสนาปฏิบัติการ

กลุ่มส่งเสริมพระพุทธศาสนาและกิจการพิเศษ

๗	นางสาวเนาวรัตน์ คุ่มบุญ	นักวิชาการศาสนาชำนาญการ
๘	นางสาวฉลองขวัญ แสนประสิทธิ์	นักวิชาการศาสนาชำนาญการ
๙	นายวันฉัตร กันชู	นักวิชาการศาสนาชำนาญการ
๑๐	นายจิรภัทร ไยสุหรัย	นักวิชาการศาสนาปฏิบัติการ
๑๑	นายธรรณินทร์ รัชชนบตี	นักวิชาการศาสนาปฏิบัติการ
๑๒	นางสาวรับขวัญ สำเนียง	นักวิชาการศาสนาปฏิบัติการ

พนักงานจ้างเหมาบริการ

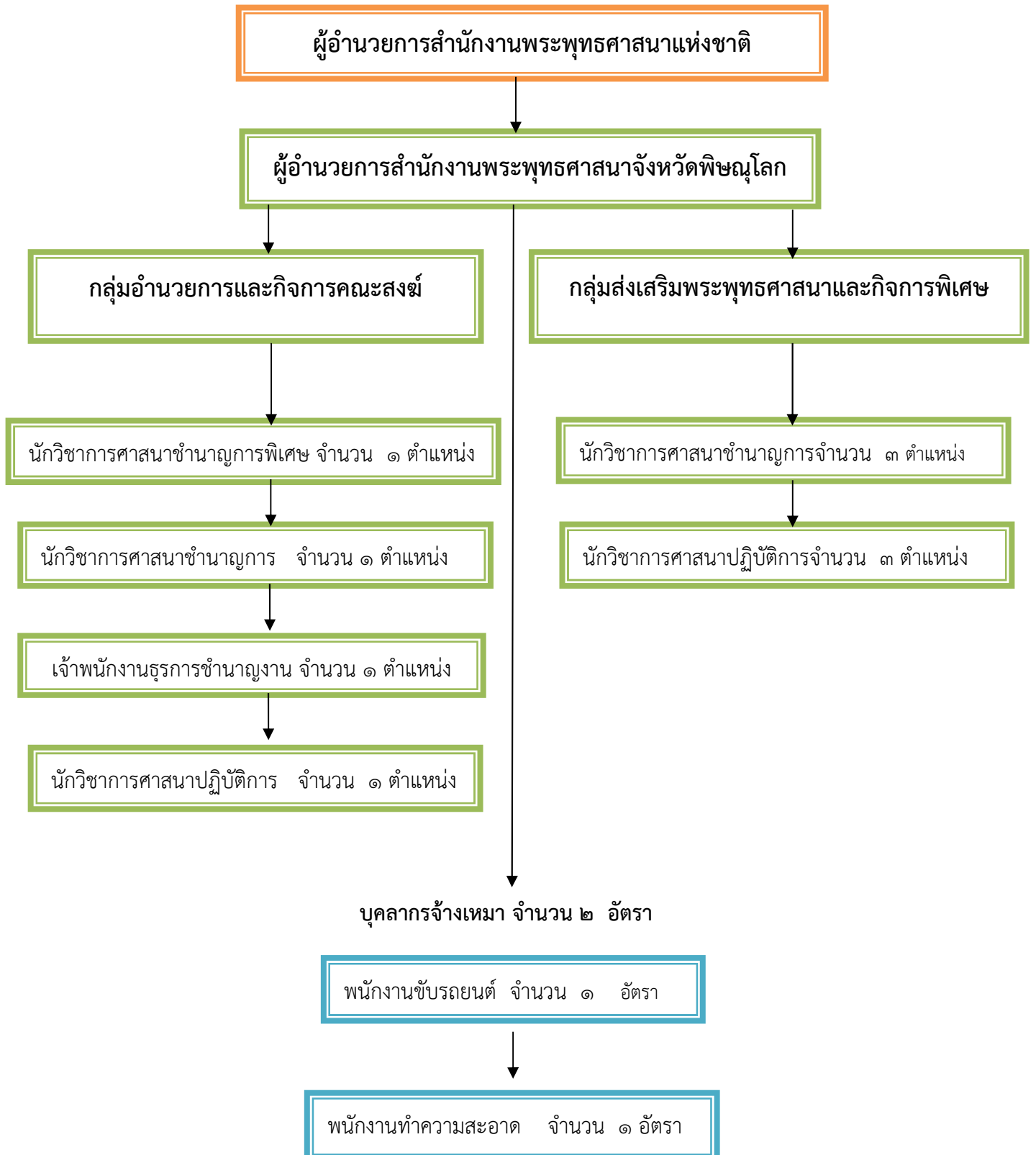
๑๓	นายกฤษฏา อ่อนนวมน้อย	พนักงานขับรถยนต์
๑๔	นางสาวศิริรัตน์ เหมือนเสมอใจ	พนักงานจ้างเหมาทำความสะอาด

อัตรากำลังแยกตามตำแหน่ง

ระดับตำแหน่ง	ข้าราชการ			รวม	จ้างเหมา
	ประเภทตำแหน่ง/จำนวน				
	อำนวยการ	วิชาการ	ทั่วไป		
สูง	(ว่าง)			-	
ชำนาญการพิเศษ		๑		๑	
ชำนาญการ		๔		๔	
ปฏิบัติการ		๔		๔	
ชำนาญงาน			๑	๑	
พนักงานขับรถยนต์					๑
พนักงานทำความสะอาด					๑
รวม		๙	๑	๑๐	๒

หมายเหตุ อัตรากำลัง ณ วันที่ ๒๐ ตุลาคม ๒๕๖๕

โครงสร้างสำนักงานพระพุทธศาสนาจังหวัดพิษณุโลก



ส่วนที่ ๓
นโยบาย วิสัยทัศน์ พันธกิจ
ยุทธศาสตร์

นโยบายของรัฐบาล (พลเอก ประยุทธ์ จันทร์โอชา นายกรัฐมนตรี) วิสัยทัศน์ประเทศไทย ๒๐๑๕ - ๒๐๒๐

“ประเทศที่มั่นคง ประชาชนมั่งคั่ง อย่างยั่งยืน”

รัฐบาล พลเอก ประยุทธ์ จันทร์โอชา นายกรัฐมนตรี ได้แถลงนโยบายการบริหารราชการแผ่นดิน ตามรัฐธรรมนูญ ฉบับชั่วคราว พ.ศ.๒๕๕๗ มีจำนวน ๑๑ ด้าน ดังนี้

๑. การปกป้องและเชิดชูสถาบันพระมหากษัตริย์
๒. การรักษาความมั่นคงของรัฐและการต่างประเทศ
๓. การลดความเหลื่อมล้ำของสังคมและการสร้างโอกาสการเข้าถึงบริการของรัฐ
๔. การศึกษาและเรียนรู้ การทะนุบำรุงศาสนา ศิลปะและวัฒนธรรม
๕. การยกระดับคุณภาพบริการด้านสาธารณสุขและสุขภาพของประชาชน
๖. การเพิ่มศักยภาพทางเศรษฐกิจของประเทศ
๗. การส่งเสริมบทบาทและการใช้โอกาสในประชาคมอาเซียน
๘. การพัฒนาและส่งเสริมการใช้ประโยชน์จากวิทยาศาสตร์ เทคโนโลยีการวิจัยและพัฒนาและนวัตกรรม
๙. การรักษาความมั่นคงของฐานทรัพยากรและการสร้างสมดุลระหว่างการอนุรักษ์กับการใช้ประโยชน์อย่างยั่งยืน
๑๐. การส่งเสริมการบริหารราชการแผ่นดินที่มีธรรมาภิบาลและการป้องกันปราบปรามการทุจริตและประพฤติมิชอบในภาครัฐ
๑๑. การปรับปรุงกฎหมายและกระบวนการยุติธรรมในสังคมที่อารยะ

นโยบายรัฐบาลที่เกี่ยวข้องกับการดำเนินงานของสำนักงานพระพุทธศาสนาแห่งชาติ

นโยบายที่ ๒ การรักษาความมั่นคงของรัฐและการต่างประเทศ

๒.๒ เร่งแก้ไขปัญหาการใช้ความรุนแรงในจังหวัดชายแดนภาคใต้ โดยนำยุทธศาสตร์เข้าใจ เข้าถึง และพัฒนามาใช้ตามแนวทางกัลยาณมิตรแบบสันติวิธี ส่งเสริมการพูดคุยสันติสุข ส่งเสริมการพูดคุยสันติสุขกับผู้มีความคิดเห็นต่างจากรัฐ สร้างความเชื่อมั่นในกระบวนการยุติธรรม ตามหลักนิติธรรมและหลักสิทธิมนุษยชนโดยไม่เลือกปฏิบัติ ควบคู่กับการพัฒนาเศรษฐกิจและสังคมที่สอดคล้องกับความต้องการของประชาชนในพื้นที่ ซึ่งเป็นพหุสังคม ขจัดการฉวยโอกาสก่อความรุนแรงแทรกซ้อน เพื่อซ้ำเติมปัญหาว่าจากผู้มีอิทธิพลในท้องถิ่น หรือเจ้าหน้าที่ฝ่ายบ้านเมือง ทั้งจะเพิ่มระดับปฏิสัมพันธ์กับต่างประเทศและองค์การระหว่างประเทศที่อาจช่วยคลี่คลายปัญหาได้

นโยบายที่ ๔ การศึกษาและเรียนรู้ การทะนุบำรุงศาสนา ศิลปะและวัฒนธรรม

๔.๑ จัดให้มีการปฏิรูปการศึกษาและการเรียนรู้ โดยให้ความสำคัญทั้งการศึกษาในระบบและการศึกษาทางเลือกไปพร้อมกัน เพื่อสร้างคุณภาพของคนไทยให้สามารถเรียนรู้ พัฒนาตนได้เต็มตามศักยภาพ ประกอบอาชีพและดำรงชีวิตได้โดยมีความใฝ่รู้และทักษะที่เหมาะสม เป็นคนดี มีคุณธรรม สร้างเสริมคุณภาพการเรียนรู้ โดยเน้นการเรียนรู้เพื่อสร้างสัมมาชีพในพื้นที่ ลดความเหลื่อมล้ำและพัฒนากำลังคนให้เป็นที่ต้องการเหมาะสมกับพื้นที่ ทั้งในด้านการเกษตร อุตสาหกรรม และธุรกิจบริการ

๔.๒ ในระยะเฉพาะหน้า จะปรับเปลี่ยนการจัดสรรงบประมาณสนับสนุนการศึกษาให้สอดคล้องกับ ความจำเป็นของผู้เรียนและลักษณะพื้นที่ของสถานศึกษา และปรับปรุงและบูรณาการระบบการกู้ยืมเงิน เพื่อการศึกษาให้มีประสิทธิภาพเพื่อเพิ่มโอกาสแก่ผู้ยากจนหรือด้อยโอกาสจัดระบบการสนับสนุนให้เยาวชน และประชาชนทั่วไป มีสิทธิเลือกรับบริการการศึกษาทั้งในระบบโรงเรียนและนอกโรงเรียน โดยจะพิจารณา จัดให้มีคู่มือการศึกษาเป็นแนวทางหนึ่ง ประกอบอาชีพและดำรงชีวิตได้โดยมีความใฝ่รู้และทักษะ

ยุทธศาสตร์ชาติระยะ ๒๐ ปี

ยุทธศาสตร์ที่ ๑ ด้านความมั่นคง

- (๑) เสริมสร้างความมั่นคงของสถาบันหลักและการปกครองระบอบประชาธิปไตยอันมี พระมหากษัตริย์ทรงเป็นประมุข
- (๒) ปฏิรูปกลไกการบริหารประเทศและพัฒนาความมั่นคงทางการเมืองจัดคอร์รัปชันสร้าง ความเชื่อมั่นในกระบวนการยุติธรรม
- (๓) การรักษาความมั่นคงภายในและความสงบเรียบร้อยภายในตลอดจนการบริหารจัดการ ความมั่นคงชายแดนและชายฝั่งทะเล
- (๔) การพัฒนาระบบกลไกมาตรการและความร่วมมือระหว่างประเทศทุกระดับและรักษาคุลย ภาพความสัมพันธ์กับประเทศมหาอำนาจเพื่อป้องกันและแก้ไขปัญหาความมั่นคงรูปแบบใหม่
- (๕) การพัฒนาเสริมสร้างศักยภาพการผนึกกำลังป้องกันประเทศการรักษาความสงบเรียบร้อย ภายในประเทศสร้างความร่วมมือกับประเทศเพื่อนบ้านและมิตรประเทศ
- (๖) การพัฒนาระบบการเตรียมพร้อมแห่งชาติและระบบบริหารจัดการภัยพิบัติรักษาความ มั่นคงของฐานทรัพยากรธรรมชาติสิ่งแวดล้อม
- (๗) การปรับกระบวนการทำงานของกลไกที่เกี่ยวข้องจากแนวตั้งสู่แนวนาบบมากขึ้น

ยุทธศาสตร์ที่ ๒ ด้านการสร้างความสามารถในการแข่งขัน

- (๑) การพัฒนาสมรรถนะทางเศรษฐกิจส่งเสริมการค้าการลงทุนพัฒนาสู่ชาติการค้า
- (๒) การพัฒนาภาคการผลิตและบริการเสริมสร้างฐานการผลิตเข้มแข็งยั่งยืนและส่งเสริม เกษตรกรรายย่อยสู่เกษตรยั่งยืนเป็นมิตรกับสิ่งแวดล้อม
- (๓) การพัฒนาผู้ประกอบการและเศรษฐกิจชุมชนพัฒนาทักษะผู้ประกอบการยกระดับผลิต ภาพแรงงานและพัฒนา SMEs สู่อุตสาหกรรม
- (๔) การพัฒนาพื้นที่เศรษฐกิจพิเศษและเมืองพัฒนาเขตเศรษฐกิจพิเศษชายแดนและพัฒนา ระบบเมืองศูนย์กลางความเจริญ
- (๕) การลงทุนพัฒนาโครงสร้างพื้นฐานด้านการขนส่งความมั่นคงและพลังงานระบบเทคโนโลยี สารสนเทศและการวิจัยและพัฒนา
- (๖) การเชื่อมโยงกับภูมิภาคและเศรษฐกิจโลกสร้างความเป็นหุ้นส่วนการพัฒนาทั้งนานา ประเทศส่งเสริมให้ไทยเป็นฐานของการประกอบธุรกิจ ฯลฯ

ยุทธศาสตร์ที่ ๓ ด้านการพัฒนาและเสริมสร้างศักยภาพคน

- (๑) พัฒนาศักยภาพคนตลอดช่วงชีวิต
- (๒) การยกระดับการศึกษาและการเรียนรู้ให้มีคุณภาพเท่าเทียมและทั่วถึง
- (๓) ปลุกฝังระเบียบวินัยคุณธรรมจริยธรรมค่านิยมที่พึงประสงค์
- (๔) การสร้างเสริมให้คนมีสุขภาพที่ดี
- (๕) การสร้างความอยู่ดีมีสุขของครอบครัวไทย

ยุทธศาสตร์ที่ ๔ ด้านการสร้างโอกาสความเสมอภาคและเท่าเทียมกันทางสังคม

- (๑) สร้างความมั่นคงและการลดความเหลื่อมล้ำทางเศรษฐกิจและสังคม
- (๒) พัฒนาระบบบริการและระบบบริหารจัดการสุขภาพ
- (๓) มีสภาพแวดล้อมและนวัตกรรมที่เอื้อต่อการดำรงชีวิตในสังคมสูงวัย
- (๔) สร้างความเข้มแข็งของสถาบันทางสังคมทุนทางวัฒนธรรมและความเข้มแข็งของชุมชน
- (๕) พัฒนาการสื่อสารมวลชนให้เป็นกลไกในการสนับสนุนการพัฒนา

ยุทธศาสตร์ที่ ๕ ด้านการสร้างการเติบโตบนคุณภาพชีวิตที่เป็นมิตรกับสิ่งแวดล้อม

- (๑) จัดระบบอนุรักษ์ฟื้นฟูและป้องกันการทำลายทรัพยากรธรรมชาติ
- (๒) วางระบบบริหารจัดการน้ำให้มีประสิทธิภาพทั้ง ๒๕ กลุ่มน้ำ เน้นการปรับระบบการบริหาร

จัดการอุทกภัยอย่างบูรณาการ

- (๓) การพัฒนาและใช้พลังงานที่เป็นมิตรกับสิ่งแวดล้อม
- (๔) การพัฒนาเมืองอุตสาหกรรมเชิงนิเวศและเมืองที่เป็นมิตรกับสิ่งแวดล้อม
- (๕) การร่วมลดปัญหาโลกร้อนและปรับตัวให้พร้อมกับการเปลี่ยนแปลงสภาพภูมิอากาศ
- (๖) การใช้เครื่องมือทางเศรษฐศาสตร์และนโยบายการคลังเพื่อสิ่งแวดล้อม

ยุทธศาสตร์ที่ ๖ ด้านการปรับสมดุลและพัฒนาระบบการบริหารจัดการภาครัฐ

- (๑) การปรับปรุงโครงสร้างบทบาทภารกิจของหน่วยงานภาครัฐให้มีขนาดที่เหมาะสม
- (๒) การวางระบบบริหารราชการแบบบูรณาการ
- (๓) การพัฒนาระบบบริหารจัดการกำลังคนและพัฒนาบุคลากรภาครัฐ
- (๔) การต่อต้านการทุจริตและประพฤติมิชอบ
- (๕) การปรับปรุงกฎหมายและระเบียบต่างๆ
- (๖) ให้ทันสมัยเป็นธรรมและเป็นสากล
- (๗) พัฒนาระบบการให้บริการประชาชนของหน่วยงานภาครัฐ
- (๘) ปรับปรุงการบริหารจัดการรายได้และรายจ่ายของภาครัฐ

วิสัยทัศน์ พันธกิจ ยุทธศาสตร์กลยุทธ์ และเป้าประสงค์ ของสำนักงานพระพุทธศาสนาแห่งชาติ

วิสัยทัศน์ (Vision)

“องค์กรขับเคลื่อนกิจการพระพุทธศาสนาสู่ความมั่นคง สังคมดำรงศีลธรรม นำสันติสุขอย่างยั่งยืน”

พันธกิจ (Mission)

๑. เสริมสร้างให้สถาบันและกิจการทางพระพุทธศาสนามีความมั่นคงยั่งยืน
๒. สนับสนุนส่งเสริมและจัดการการศึกษาสงฆ์และการเผยแผ่พระพุทธศาสนาเพื่อพัฒนาให้มีความรู้คู่คุณธรรม
๓. จัดการศึกษาสงฆ์เพื่อผลิตและพัฒนาศาสนทายาทที่เปี่ยมปัญญาพุทธธรรมเผยแผ่ทำนุบำรุงพระพุทธศาสนาให้เจริญงอกงามและร่วมสร้างสังคมพุทธธรรมที่มีความเข้มแข็ง
๔. ดำเนินการให้ประเทศไทยเป็นศูนย์กลางทางพระพุทธศาสนาโลก
๕. พัฒนาการดูแลรักษาและจัดการศาสนสมบัติให้เป็นประโยชน์ต่อพระพุทธศาสนาและสังคมเพื่อให้สามารถบรรลุเป้าหมายตามพันธกิจ

ยุทธศาสตร์ (Strategy)

๑. พัฒนาระบบการศึกษาสงฆ์
๒. การปลูกฝังความเข้าใจเกี่ยวกับพระพุทธศาสนาให้กับสังคม
๓. เพิ่มศักยภาพการเป็นศูนย์กลางพระพุทธศาสนาโลก
๔. พัฒนาสู่องค์กรที่โดดเด่น
๕. ส่งเสริมงานศาสนสงเคราะห์
๖. เพิ่มความคุ้มค่าให้แก่ศาสนสมบัติ

กลยุทธ์ (Strategy)

๑. วางระบบการจัดการศึกษาและเพิ่มทักษะให้พระสงฆ์สามารถเผยแผ่พระพุทธศาสนาได้อย่างมีประสิทธิภาพ
๒. สนับสนุนให้บุคลากรของสำนักงานพระพุทธศาสนาแห่งชาตินำระบบเทคโนโลยีสารสนเทศและการสื่อสารมาใช้ในการปฏิบัติงานเพิ่มขึ้น
๓. จัดทำแผนแม่บทเพื่อพัฒนาให้ประเทศไทยเป็นศูนย์กลางทางพระพุทธศาสนาระดับโลก
๔. พัฒนาบุคลากรสำนักงานพระพุทธศาสนาแห่งชาติอย่างเป็นระบบและต่อเนื่อง
๕. จัดทำแผนแม่บทด้านพระพุทธศาสนาที่เชื่อมโยงทั้งในระดับชาติ ภูมิภาค ท้องถิ่น และระดับโลก
๖. ส่งเสริมสนับสนุนให้คณะสงฆ์พัฒนาและเพิ่มมูลค่า ศาสนสมบัติเพื่อให้เกิดประโยชน์สูงสุดต่อกิจการด้านพระพุทธศาสนา

เป้าประสงค์(Goal)

๑. สถาบันพระพุทธศาสนามีความมั่นคงและยั่งยืน
๒. พระสงฆ์มีความรู้ในหลักธรรมอย่างลึกซึ้ง และสามารถเผยแผ่หลักธรรมได้อย่างถูกต้องและมีความทันสมัยรวมทั้งมีความรู้เรื่องสังคมความเปลี่ยนแปลงของสังคมในทุกมิติ
๓. ประชาชนทุกเพศทุกวัยได้เข้าถึงหลักธรรมทางพระพุทธศาสนาสามารถนำไปพัฒนาคุณภาพชีวิตให้ดีขึ้น ทำให้สังคมมีความสุขด้วยหลักธรรม
๔. เพิ่มศาสนทายาทเพื่อสืบสานพระพุทธศาสนาให้เกิดความมั่นคงและยั่งยืน
๕. ให้ประเทศไทยเป็นศูนย์กลางด้านวิชาการและกิจกรรมด้านพระพุทธศาสนาในระดับโลก
๖. เพิ่มมูลค่าศาสนสมบัติให้เกิดประโยชน์ต่อพระพุทธศาสนาอย่างสูงสุด
๗. จัดระบบองค์กรสำนักงานพระพุทธศาสนาแห่งชาติให้เป็นไปกลไกในการขับเคลื่อนให้พระพุทธศาสนา มั่นคงยั่งยืนและสังคมมีความรู้ด้วยหลักพุทธธรรม

วิสัยทัศน์ พันธกิจ ยุทธศาสตร์ ของสำนักงานพระพุทธศาสนาจังหวัดพิษณุโลก

วิสัยทัศน์(Vision)

“มุ่งพัฒนากิจการของพระพุทธศาสนา สนองงานคณะสงฆ์และรัฐอย่างมีประสิทธิภาพ ส่งเสริมสังคมมีความสุขด้วยหลักพุทธธรรม”

พันธกิจ (Mission)

๑. สนองงานคณะสงฆ์ด้านการปกครอง การศาสนศึกษา การเผยแผ่ การสาธารณูปการ การศึกษา สงเคราะห์ การสาธารณสงเคราะห์ ดำเนินการตามมาตรการในการคุ้มครองพระพุทธศาสนา และภารกิจด้านอื่น ๆ ของคณะสงฆ์
๒. ส่งเสริมการจัดการดูแล รักษา และทำนุบำรุงศาสนสถาน ศาสนวัตถุทางพระพุทธศาสนา วัดร้าง และศาสนสมบัติกลางในจังหวัดให้เกิดประโยชน์ต่อพระพุทธศาสนา
๓. ส่งเสริมสนับสนุน ประสานการดำเนินงานในการปฏิบัติศาสนพิธี และกิจกรรมในวันสำคัญทางพระพุทธศาสนาสู่เด็ก เยาวชนและประชาชน
๔. ศึกษาวิเคราะห์ และรายงานข้อมูลสารสนเทศด้านพระพุทธศาสนา เพื่อกำหนดนโยบายในระดับจังหวัด รวมทั้งเสนอแนะแนวทางแก้ไข

ยุทธศาสตร์(Strategy)

๑. การสร้างความทั่วถึงในการพัฒนากิจการพระพุทธศาสนา
๒. สนับสนุนส่งเสริมพัฒนางานด้านพุทธศาสนศึกษาอย่างเป็นระบบมีมาตรฐาน
๓. ส่งเสริมสนับสนุนให้คณะสงฆ์พัฒนาและเพิ่มมูลค่า ศาสนสมบัติเพื่อให้เกิดประโยชน์สูงสุดต่อกิจการ ด้านพระพุทธศาสนา
๔. ส่งเสริมให้ภาครัฐและเอกชนมีจริยธรรม และธรรมาภิบาลในการปฏิบัติงาน
๕. การสร้างความเข้มแข็งให้องค์กรทางพระพุทธศาสนา

ข้อมูลวัด/ที่พักสงฆ์ พระภิกษุ สามเณร โรงเรียนปริยัติธรรม
สำนักปฏิบัติธรรมประจำจังหวัดพิษณุโลก

อำเภอ	ประเภทวัด				รวม		รวม	ที่พักสงฆ์		รวม	รวมทั้งสิ้น (วัด+ ที่พักสงฆ์)
	วิสุคามสีมา		สำนักสงฆ์		รวม	รวม		รวม	รวม		
	มหานิกาย	ธรรมยุต	มหานิกาย	ธรรมยุต							
เมืองพิษณุโลก	๘๓	๒	๒๕	๐	๑๐๘	๒	๑๑๐	๑	๓	๔	๑๑๔
วังทอง	๕๐	๓	๔๔	๑	๙๘	๔	๑๐๒	๖๑	๑๑	๗๒	๑๗๐
บางระกำ	๔๖	๓	๕๑	๑	๙๗	๔	๑๐๑	๓	๖	๙	๑๑๐
พรหมพิราม	๕๙	๐	๑๔	๑	๗๓	๑	๗๔	๙	๐	๙	๘๓
บางกระทุ่ม	๓๔	๑	๑๐	๐	๔๕	๑	๔๕	๑	๐	๑	๔๖
วัดโบสถ์	๒๒	๐	๒๐	๓	๔๒	๓	๔๕	๑๒	๓	๑๕	๖๐
นครไทย	๑๔	๒	๔๓	๓	๕๗	๕	๖๒	๕๔	๙	๖๓	๑๒๕
เนินมะปราง	๑๗	๐	๒๑	๒	๔๙	๒	๕๑	๓๔	๑๖	๕๐	๑๐๑
ชาติตระการ	๗	๑	๒๕	๑	๓๒	๒	๓๔	๒๔	๗	๓๑	๖๕
ยอดรวม	๓๒๒	๑๒	๒๖๔	๑๒	๕๙๖	๒๔	๖๒๐	๑๙๙	๕๕	๒๓๔	๘๗๔

หมายเหตุ : ข้อมูล ณ วันที่ ๒๖ กันยายน ๒๕๖๕

จำนวนพระภิกษุ /สามเณร

พระภิกษุ			สามเณร			รวมทั้งสิ้น
มหานิกาย	ธรรมยุต	รวม	มหานิกาย	ธรรมยุต	รวม	
๔,๑๐๘	๑๒๐	๔,๒๒๘	๒๙๘	-	๒๙๘	๔,๕๒๖

หมายเหตุ : ข้อมูล ณ วันที่ ๒๑ กันยายน ๒๕๖๔

พระราชอาณาเขต จังหวัดพิษณุโลก

๑. พระราชอาณาเขตชั้นเทพ	๑ รูป		
พระเทพวชิรญาณเวที		เจ้าอาวาสวัดป่าสมบุรณ์ธรรม	
๒. พระราชอาณาเขตชั้นราช	๒ รูป		
พระราชธรรมคณี		ที่ปรึกษาเจ้าคณะจังหวัดพิษณุโลก	เจ้าอาวาสวัดศรีรัตนาราม
พระราชรัตนสุธี		เจ้าคณะจังหวัดพิษณุโลก	วัดพระศรีรัตนมหาธาตุวรมหาวิหาร
๓. พระราชอาณาเขตชั้นสามัญ	๓ รูป		
พระสุธรรมมุนี		ผู้รักษาการแทนเจ้าอาวาสวัดพระศรีรัตนมหาธาตุวรมหาวิหาร	
พระปัญญาภิมณฑมุนี		ที่ปรึกษาเจ้าคณะอำเภอเมืองพิษณุโลก(ธ)	เจ้าอาวาสวัดเจติยยอดทอง
พระรัตนโมลี		รองเจ้าคณะจังหวัดพิษณุโลกรูปที่ ๒	วัดพระศรีรัตนมหาธาตุวรมหาวิหาร

การปกครองคณะสงฆ์จังหวัดพิษณุโลก(ระดับจังหวัด/อำเภอ)

สังกัดมหานิกาย

ตำแหน่ง	ราชทินนาม	สังกัด
๑. เจ้าคณะจังหวัดพิษณุโลก	พระราชรัตนสุธี	วัดพระศรีรัตนมหาธาตุวรมหาวิหาร
๒. ที่ปรึกษาเจ้าคณะจังหวัดพิษณุโลก	พระราชธรรมคณี	วัดศรีรัตนาราม
๓. รองเจ้าคณะจังหวัด รูปที่ ๑	พระครูศรีสุธรรมมาภรณ์	วัดมะขามเตี้ย
๔. รองเจ้าคณะจังหวัด รูปที่ ๒	พระรัตนโมลี	วัดพระศรีรัตนมหาธาตุวรมหาวิหาร
๕. เจ้าคณะอำเภอเมืองพิษณุโลก	พระครูปัญญารัตน์าท	วัดพระศรีรัตนมหาธาตุวรมหาวิหาร
๖. เจ้าคณะอำเภอบางกระทุ่ม	พระครูสุนทรกิตติรัตน์	วัดห้วยแก้ว
๗. เจ้าคณะอำเภอบางระกำ	พระครูวิบูลสิทธิธรรม	วัดหนองพยอม
๘. เจ้าคณะอำเภอวังทอง	พระครูศุภกิจจาภิณฑ	วัดเกาะแก้วประชานุรักษ์
๙. เจ้าคณะอำเภอเนินมะปราง	พระครูอดุลธรรมสาร	วัดศรีมงคล
๑๐. เจ้าคณะอำเภอวัดโบสถ์	พระครูสุวิมลชัยคุณ	วัดช่างเหล็ก
๑๑. เจ้าคณะอำเภอชาติตระการ	พระครูอุปถัมภ์สันติคุณ	วัดโพนไทรงาม
๑๒. เจ้าคณะอำเภอนครไทย	พระครูพิบูลธรรมวงศ์	วัดบ้านพร้าว
๑๓. เจ้าคณะอำเภอพรมพิราม	พระครูสิริธรรมานุสนธิ์	วัดมะต๋อง

สังกัดธรรมยุติกนิกาย

ตำแหน่ง	ราชทินนาม	สังกัด
๑. เจ้าคณะจังหวัดพิษณุโลก-อุตรดิตถ์ (ธ)	พระวินัยสาทร	วัดพระแท่นศิลาอาสน์
๒. ผู้รักษาการเจ้าคณะอำเภอเมืองพิษณุโลก (ธ)	พระครูอภัยธรรมโสภณ	วัดอภัยสุวรรณภูมิ
๔. เจ้าคณะอำเภอวัดโบสถ์ (ธ)	พระครูพุทธิธรรมมาร	วัดเจริญราษฎร์ศรัทธา
๕. เจ้าคณะอำเภอนครไทย (ธ)	พระปลัดไตรส กนตจาโร	วัดสันติวิเวกวาราม

คณะสงฆ์จังหวัดพิษณุโลก



พระราชรัตนสุธี (ชวัญรัก มหาวานาโม ป.ธ.๗, ดร.)
เจ้าคณะจังหวัดพิษณุโลก



พระราชธรรมคณี
ที่ปรึกษาเจ้าคณะจังหวัดพิษณุโลก



พระครูศรีสุธรรมภรณ์
รองเจ้าคณะจังหวัดพิษณุโลก (๑)



พระรัตนโมลี
รองเจ้าคณะจังหวัดพิษณุโลก (๒)



พระครูบุญญารัตนาทร
เจ้าคณะอำเภอเมืองพิษณุโลก



พระครูวิบูลhitthorom
เจ้าคณะอำเภอบางระกำ



พระครูสุนทรกิตติรัต
เจ้าคณะอำเภอบางกระทุ่ม



พระครูอุคฺคธรรมาสาร
เจ้าคณะอำเภอนิคมบ่งโพธิ์



พระครูสุวิมลชัยคุณ
เจ้าคณะอำเภอดงหลวง



พระครูสิทธิธรรมมานุสนธิ์
เจ้าคณะอำเภอพรหมพิราม



พระครูอุปถัมภ์สันติคุณ
เจ้าคณะอำเภอชาติตระการ



พระครูสุภกิจจาภิมนตรี
เจ้าคณะอำเภอลำทับ



พระครูพิบูลธรรมาวงศ์
เจ้าคณะอำเภอนครไทย

คณะสงฆ์ธรรมยุต



พระวินัยสาร
เจ้าคณะจังหวัดพิษณุโลก-อุตรดิตถ์ (ธรรมยุต)



พระครูอภัยธรรมโสภณ
ผู้รักษาการเจ้าคณะอำเภอเมืองพิษณุโลก (ธ)



พระครูอภัยธรรมโสภณ
เจ้าคณะอำเภอวังทอง - เนินมะปราง (ธ)



พระครูสุทธิธรรมมาร
เจ้าคณะอำเภอวัดโบสถ์ (ธ)



พระปลัดธิส กนตจาโร
เจ้าคณะอำเภอนครไทย (ธ)

จำนวนบุคลากรเผยแพร่ของจังหวัดพิษณุโลก

พระธรรมทูต	จำนวน ๘๔ รูป
๑. พระธรรมทูต ฝ่ายบริหาร	จำนวน ๒๙ รูป
๒. พระธรรมทูต ฝ่ายปฏิบัติการ	จำนวน ๕๕ รูป

พระนักเทศน์ จำนวน ๓๗ รูป

พระวิปัสสนาจารย์ จำนวน ๗๙ รูป

พระวินยาธิการ จำนวน ๘๓ รูป

พระจริยานิเทศก์ จำนวน ๒ รูป ดังนี้

ลำดับ	ชื่อ-ฉายา	วัด	ตำบล	อำเภอ
๑	พระมหาธนศักดิ์ จินตกวี	พระศรีรัตนมหาธาตุวรมหาวิหาร	ในเมือง	เมืองพิษณุโลก
๒	พระมหาหยอด อภิบุญโญ	พระศรีรัตนมหาธาตุวรมหาวิหาร	ในเมือง	เมืองพิษณุโลก

พระบัณฑิตเผยแพร่ จำนวน ๖ รูป ดังนี้

ลำดับ	ชื่อ-ฉายา	วัด	ตำบล	อำเภอ
๑	พระมหาธนศักดิ์ จินตกวี	พระศรีรัตนมหาธาตุวรมหาวิหาร	ในเมือง	เมืองพิษณุโลก
๒	พระมหาสว่าง โชติโก	ดงยาง	บ่อทอง	บางระกำ
๓	พระปลัดคำพล คมภิญาณเมธี	จันทร์ตะวันออก	ในเมือง	เมืองพิษณุโลก
๔	พระมหาอนันท์ ภูริทสสี	สุดสวาสดี	บ้านคลอง	เมืองพิษณุโลก
๕	พระปลัดพิพัฒน์พงษ์ ภททวิโส	คูหาสวรรค์	ในเมือง	เมืองพิษณุโลก
๖	พระมหาบุญช่วย ปุณฺณสุโก	เกษตรสุขนาราม	บ้านแยง	นครไทย

หน่วยอบรมประชาชนประจำตำบล (อปต.) จำนวน ๙๓ แห่ง

โรงเรียนพระปริยัติธรรม แผนกสามัญศึกษา จำนวน ๓ แห่ง ดังนี้

- โรงเรียนสาธิตวิทยาลัยสงฆ์พุทธชินราช
วัดพระศรีรัตนมหาธาตุวรมหาวิหาร ตำบลบึงพระ อำเภอเมืองพิษณุโลก
- โรงเรียนวัดจันทร์วิทยา
วัดจันทร์ตะวันออก ตำบลในเมือง อำเภอเมืองพิษณุโลก
- โรงเรียนวัดธรรมจักรวิทยา
วัดธรรมจักร ตำบลในเมือง อำเภอเมืองพิษณุโลก

ครูสอนพระปริยัติธรรม แผนกบาลี จำนวน ๑๕ รูป

ครูสอนพระปริยัติธรรม แผนกธรรม จำนวน ๔๓ รูป

พระปริยัตินิเทศก์ จำนวน ๗ รูป ดังนี้

ลำดับ	ชื่อ-ฉายา	วัด	ตำบล	อำเภอ	แต่งตั้งปี
๑	พระราชรัตนสุธี	พระศรีรัตนมหาธาตุวรมหาวิหาร	ในเมือง	เมือง	๒๕๖๑
๒	พระมหาปณิธาน สุเมโธ	พระศรีรัตนมหาธาตุวรมหาวิหาร	ในเมือง	เมือง	๒๕๖๑
๓	พระมหาจักรกฤษ ปญญาธโร	พระศรีรัตนมหาธาตุวรมหาวิหาร	ในเมือง	เมือง	๒๕๖๑
๔	พระครูปัญญารัตนาท	พระศรีรัตนมหาธาตุวรมหาวิหาร	ในเมือง	เมือง	๒๕๖๑
๕	พระครูกิตติรัตนานุกูล	พระศรีรัตนมหาธาตุวรมหาวิหาร	ในเมือง	เมือง	๒๕๖๑
๖	พระมหาพิชัย ธมมวิโส	ตาปะขาวหาย	หัวรอ	เมือง	๒๕๖๑
๗	พระครูรัตนสุตาภรณ์	พระศรีรัตนมหาธาตุวรมหาวิหาร	ในเมือง	เมือง	๒๕๖๑

สำนักปฏิบัติธรรมประจำจังหวัดพิษณุโลก

แห่งที่	วัด	อำเภอ	มติที่	โทรศัพท์
๑	วัดสันติวัน	เมืองพิษณุโลก	๙/๒๕๕๐	๐๘๑๙๗๑๑๒๕๔
๒	วัดกำแพงมณี	บางกระทุ่ม	๙/๒๕๕๐	๐๘๑๐๔๖๖๑๓๒
๓	วัดสุตสวาสดี	เมืองพิษณุโลก	๙/๒๕๕๐	๐๘๑๖๐๕๓๗๖๑
๔	วัดวังหิน	เมืองพิษณุโลก	๒๓/๒๕๕๓	๐๘๗๓๐๘๔๓๘๗
๕	วัดสวนร่มบารมี	พรหมพิราม	๒๓/๒๕๕๓	๐๘๙๐๘๐๓๔๓๔
๖	วัดป่าคายนาราม	วังทอง	๒๓/๒๕๕๓	๐๘๑๖๐๔๐๙๔๐
๗	วัดหนองพยอม	บางระกำ	๒๓/๒๕๕๓	๐๘๑๙๕๓๘๐๕๘
๘	วัดตะเฒ่า	บางระกำ	๒๓/๒๕๕๓	๐๘๖๐๐๙๑๒๘๕
๙	วัดบึงกระดาน	เมืองพิษณุโลก	๒๓/๒๕๕๓	๐๘๑๙๗๓๒๐๑๒
๑๐	วัดสวนอชิษฐาน	พรหมพิราม	๗/๒๕๕๔	๐๙๑๐๒๘๓๘๗๖
๑๑	วัดบ้านพร้าว	นครไทย	๗/๒๕๕๔	๐๘๕๗๓๓๑๖๗๘
๑๒	วัดจุฬามณี	เมืองพิษณุโลก	๑๐/๒๕๕๔	๐๘๘๘๑๕๙๐๘๘
๑๓	วัดพิบูลวราราม (สะพาน ๔)	เมืองพิษณุโลก	๑๐/๒๕๕๔	๐๘๙๘๕๘๓๗๖๒
๑๔	วัดแหลมเจดีย์	บางระกำ	๑๑/๒๕๖๒	๐๘๑๖๐๔๐๒๖๕
๑๕	วัดวังวน	พรหมพิราม	๑๑/๒๕๖๒	๐๘๑๗๐๗๙๐๒๔
๑๖	วัดพระพุทธรูปเขาสมอแครง	วังทอง	๑๑/๒๕๖๒	๐๘๘๑๔๗๐๙๔๗
๑๗	วัดพรหมเกษร	บางระกำ	๑๑/๒๕๖๒	๐๘๗๖๔๖๔๙๑๔
๑๘	วัดพระพุทธรูปคาง	เนินมะปราง	๕๖๔/๒๕๖๒	๐๘๓๙๖๑๕๐๓๐
๑๙	วัดบ้านแกว	วังทอง	๓/๒๕๖๔	๐๘๓๔๘๐๘๐๐๒
๒๐	วัดสนามคลี (ตะวันออก)	บางกระทุ่ม	๙/๒๕๖๔	๐๙๓๒๒๗๐๙๙๕
๑ (ธ)	วัดป่าศรีถาวร (ธ)	วังทอง	๑๘/๒๕๕๓	๐๘๑๗๔๕๗๐๓๓
๒ (ธ)	วัดบางระกำ (ธ)	บางระกำ	๙/๒๕๖๔	๐๘๗๘๔๑๓๘๗๓

ส่วนที่ ๔
แผนปฏิบัติการ
และแผนการใช้จ่ายเงิน
ประจำปีงบประมาณ พ.ศ.๒๕๖๖

แผนปฏิบัติการราชการ ประจำปี พ.ศ.๒๕๖๖
หน่วยงาน สำนักงานพระพุทธศาสนาจังหวัดพิษณุโลก

ลำดับ ที่	โครงการ/กิจกรรม/งาน	วัตถุประสงค์	รายละเอียดของกิจกรรม (ผลผลิต)	ตัวชี้วัด	งบประมาณ (บาท)	ระยะเวลา ดำเนินการ	กลุ่มงาน ดำเนินการ
๑	งานเงินอุดหนุนนิตยภัต พระสังฆาธิการ พระสมณศักดิ์ และพระเปรียญ	- เพื่อยกย่องพระสังฆาธิการ ฯ ที่มีบทบาทด้านการปกครองได้รับค่า ภัตตาหารประจำตามความเหมาะสม - เพื่อให้พระสังฆาธิการฯ ได้มีเงิน อุดหนุนการบริหารกิจการคณะสงฆ์ - เพื่อสนองพระราชพระเพณีในการ ถวายความอุปถัมภ์พระภิกษุในบวร พระพุทธศาสนา	- ดำเนินการรวบรวม ตรวจสอบ เอกสาร ของพระสังฆาธิการ ประกอบการเบิกจ่าย จากเจ้าคณะปกครองสงฆ์ -จัดทำทะเบียนพระสังฆาธิการที่ได้รับ นิตยภัต ของจังหวัดพิษณุโลก จำนวน ๖๐๐ รูป ตามทะเบียนจาก พศ. -ดำเนินการเบิกจ่าย ตามระเบียบฯ -รายงานผล ให้ พศ.ทราบภายในกำหนด	ร้อยละ ๑๐๐ ของจำนวนพระสังฆาธิการ ในจังหวัดพิษณุโลก ได้รับนิตยภัต ตามกำหนดระยะเวลา	๑๖,๕๑๒,๙๐๐	ตุลาคม ๒๕๖๕ - กันยายน ๒๕๖๖	กลุ่มอำนวยการ และกิจการ คณะสงฆ์
๒	งานเงินอุดหนุนส่งเสริมการบริหาร เจ้าคณะปกครองสงฆ์	- เพื่อสนับสนุนการดำเนินงานของ เจ้าคณะปกครองสงฆ์ ในจังหวัด พิษณุโลก	- ดำเนินการรวบรวม ตรวจสอบเอกสาร ของเจ้าคณะปกครองสงฆ์ ประกอบการ เบิกจ่ายตามบัญชีรายละเอียดของ พศ. - รายงานผลการเบิกจ่ายให้ พศ.ทราบ	ร้อยละ ๑๐๐ ของจำนวนสำนักงาน เจ้าคณะปกครองสงฆ์ ได้รับเงินอุดหนุน พร้อมรายงานผลการใช้จ่ายเงินอุดหนุน ตามกำหนดระยะเวลา	๘๕,๓๔๔	ธันวาคม ๒๕๖๕ - สิงหาคม ๒๕๖๖	กลุ่มอำนวยการ และกิจการ คณะสงฆ์
๓	งานส่งเสริมการปฏิบัติงานของ ศูนย์พระวินยาธิการ	- สนับสนุนศูนย์พระวินยาธิการ เพื่อใช้ในการส่งเสริมพัฒนา และ ออกปฏิบัติงานในจังหวัดพิษณุโลก	- ดำเนินการรวบรวมเอกสารจากศูนย์ พระวินยาธิการ ดำเนินการเบิกจ่ายตาม รายละเอียดจาก พศ.และรายงานผลการ ดำเนินงานของแต่ละศูนย์ฯ ให้พศ.	ร้อยละ ๑๐๐ ของจำนวนศูนย์ พระวินยาธิการ ได้รับเงินอุดหนุนในการ ปฏิบัติงาน พร้อมรายงานผลการดำเนิน งาน ตามกำหนดระยะเวลา		- ธันวาคม ๒๕๖๕ - กันยายน ๒๕๖๖	กลุ่มอำนวยการ และกิจการ คณะสงฆ์

ลำดับ ที่	โครงการ/กิจกรรม/งาน	วัตถุประสงค์	รายละเอียดของกิจกรรม (ผลผลิต)	ตัวชี้วัด	งบประมาณ (บาท)	ระยะเวลา ดำเนินการ	กลุ่มงาน ดำเนินการ
๔	งานต่อวีซ่า พระภิกษุสามเณร และแม่ชี ชาวต่างประเทศ	- เพื่ออำนวยความสะดวกให้กับ พระภิกษุ สามเณร และแม่ชี ชาวต่างประเทศ ที่เข้ามาศึกษา และ ปฏิบัติธรรมในโรงเรียนมหาวิทยาลัย หรือวัด ที่ตั้งอยู่ในประเทศไทย	- ตรวจสอบเอกสารหลักฐาน ต่างๆ ให้ครบถ้วน - ทำหนังสือขออนุญาตพำนักอยู่ใน ราชอาณาจักรเป็นการชั่วคราว ต่อผู้ว่า ราชการจังหวัดและผู้อำนวยการสำนักงาน ตรวจคนเข้าเมือง	ร้อยละ ๑๐๐ ของพระภิกษุ สามเณรและ แม่ชี ชาวต่างประเทศ มีความพึงพอใจ และได้รับความสะดวกในการขอต่อวีซ่า เพื่อพำนักอยู่ในประเทศต่อไป		- ตุลาคม ๒๕๖๕ - กันยายน ๒๕๖๖	กลุ่มอำนวยความสะดวก และกิจการ คณะสงฆ์
๕	งานจัดการและตอบสนอง ข้อร้องเรียน	- เพื่ออำนวยความสะดวก และตอบ สนองความต้องการของผู้ร้องในเรื่อง ที่เกี่ยวข้อง	-รับเรื่อง /ลงทะเบียน/วิเคราะห์เรื่อง ประกอบเสนอผู้บริหาร -บันทึกเสนอผู้บริหารพิจารณาอบหมาย -ประสานผู้ที่เกี่ยวข้อง ตรวจสอบข้อเท็จ จริง พิจารณาหาแนวทางแก้ไข - รายงานผลตามระยะเวลาที่กำหนด	ร้อยละ ๑๐๐ ของผู้ร้องเรียนได้รับทราบ ถึงการจัดการกระบวนการและเกิดความ พึงพอใจในการรับบริการ และทราบผล แนวทางการแก้ไข		- ตุลาคม ๒๕๖๕ - กันยายน ๒๕๖๖	กลุ่มอำนวยความสะดวก และกิจการ คณะสงฆ์
๖	งานจัดทำรายงานควบคุมภายใน ตามระเบียบคณะกรรมการตรวจเงิน แผ่นดินว่าด้วยการกำหนดมาตรฐาน การควบคุมภายใน พ.ศ. ๒๕๔๔ ข้อ ๑๖เพื่อรายงานต่อคณะกรรมการ ตรวจเงินแผ่นดินกลุ่มตรวจสอบภายใน จังหวัดพิษณุโลก และสำนักงาน พระพุทธศาสนาแห่งชาติ	-หน่วยงานมีการประเมินและ ปรับปรุงกระบวนการบริหารความ เสี่ยงและการควบคุมภายในและ การกำกับดูแลอย่างเป็นระบบและมี ประสิทธิภาพ -หน่วยงานปฏิบัติการกิจได้อย่างมี ประสิทธิภาพและประสิทธิผลภายใต้ การบริหารความเสี่ยงที่เหมาะสม	-ติดตามและประเมินผลการจัดวาง ระบบควบคุมภายใน - ประเมินผลการจัดทำรายงานควบคุม ภายใน และรายงานต่อ สตง. หน่วยตรวจ สอบภายในในจังหวัด และสำนักงาน พระพุทธศาสนาแห่งชาติ	สำนักงานพระพุทธศาสนาจังหวัดพิษณุโลก จัดทำรายงานการควบคุมภายใน ตามระเบียบได้อย่างถูกต้อง และรายงาน ต่อหน่วยงานที่เกี่ยวข้องได้ทันตามกำหนด ระยะเวลา		- ตุลาคม ๒๕๖๕ - ธันวาคม ๒๕๖๖	กลุ่มอำนวยความสะดวก และกิจการ คณะสงฆ์

ลำดับ ที่	โครงการ/กิจกรรม/งาน	วัตถุประสงค์	รายละเอียดของกิจกรรม (ผลผลิต)	ตัวชี้วัด	งบประมาณ (บาท)	ระยะเวลา ดำเนินการ	กลุ่มงาน ดำเนินการ
๗	งานจัดประชุม/อบรม/สัมมนา ภารกิจต่าง ๆ ของสำนักงาน พระพุทธศาสนาจังหวัดพิษณุโลก	เพื่อพัฒนาและเพิ่มประสิทธิภาพใน การปฏิบัติงานของบุคลากรภายใน สำนักงานพระพุทธศาสนาจังหวัด และสนับสนุนสนองงานคณะสงฆ์ จังหวัดพิษณุโลก	-ดำเนินการประชุมอบรมบุคลากร ภายในสำนักงานฯ อย่างน้อยเดือนละ ๑ ครั้ง เพื่อรับทราบแนวทาง นโยบาย จากผู้บริหารระดับกรม ระดับจังหวัด -ดำเนินการประชุมกับคณะสงฆ์จังหวัด พิษณุโลก (สังกัตมหานิกาย /ธรรมยุต) ระดับจังหวัด อย่างน้อยเดือนละ ๑ ครั้ง	-บุคลากรสำนักงานพระพุทธศาสนา จังหวัดรับทราบแนวทางนโยบายผู้บริหาร นำไปสู่การปฏิบัติงานอย่างมีประสิทธิภาพ -บุคลากรสำนักงานพระพุทธศาสนา จังหวัด กับคณะสงฆ์จังหวัดพิษณุโลก รับทราบแนวทางนโยบายการปฏิบัติงาน ทั้งฝ่ายคณะสงฆ์ และฝ่ายบ้านเมือง ให้เป็นไปอย่างมีประสิทธิภาพ		- ตุลาคม ๒๕๖๕ - กันยายน ๒๕๖๖	กลุ่มอำนวยการ และกิจการ คณะสงฆ์
๘	งานการบริหารงานสารบรรณ เอกสารของทางราชการ	เพื่อให้การปฏิบัติงานตามภารกิจ เกิดประสิทธิภาพ และมีประสิทธิผล เป็นไปด้วยความเรียบร้อย	-ดำเนินการปฏิบัติงานสารบรรณ ๑.การรับ-ส่งหนังสือราชการ ๒.การพิมพ์หนังสือราชการ ๓.การเก็บรักษาหนังสือราชการ ๔.การทำลายหนังสือราชการ ๕.การจัดทำทะเบียนคุมการดำเนิน งานราชการภายในสำนักงาน	-สำนักงานพระพุทธศาสนาจังหวัด สามารถบริหารงานสารบรรณเอกสาร ราชการภายในสำนักงานฯ ได้อย่าง สะดวก รวดเร็ว เป็นไปตามกำหนด ระยะเวลาและระเบียบของทางราชการ		- ตุลาคม ๒๕๖๕ - กันยายน ๒๕๖๖	กลุ่มอำนวยการ และกิจการ คณะสงฆ์
๙	งานบริหารงานทรัพยากรบุคคล ให้เป็นไปตาม พรบ.ระเบียบ ข้าราชการพลเรือน พ.ศ.๒๕๕๑	เพื่อให้การปฏิบัติงานทรัพยากร บุคลากรเป็นไป กฎหมาย ระเบียบ คำสั่ง แนวทางการปฏิบัติ	-ปฏิบัติงานบริหารทรัพยากรบุคคล ๑.การเลื่อนเงินเดือนข้าราชการ ๒.การบรรจุ แต่งตั้ง โยกย้าย เกษียณอายุ ๓.งานบำเหน็จความชอบ/ทะเบียนประวัติ ๔.งานบริการบุคลากร/ทะเบียนประวัติ ๕.งานพัฒนาบุคลากร/องค์กร	-สำนักงานพระพุทธศาสนาจังหวัด ดำเนินงานบริหารงานทรัพยากรบุคคล ครบถ้วนตามที่ข้าราชการ เจ้าหน้าที่ เสนอเรื่อง และได้ดำเนินการตามระเบียบ ครบถ้วนตามที่ข้าราชการ เจ้าหน้าที่		ตุลาคม ๒๕๖๕ - กันยายน ๒๕๖๖	กลุ่มอำนวยการ และกิจการ คณะสงฆ์

ลำดับ ที่	โครงการ/กิจกรรม/งาน	วัตถุประสงค์	รายละเอียดของกิจกรรม (ผลผลิต)	ตัวชี้วัด	งบประมาณ (บาท)	ระยะเวลา ดำเนินการ	กลุ่มงาน ดำเนินการ
๑๐	งานการเงินบัญชีและพัสดุ	เพื่อให้การปฏิบัติงานด้านการเงิน การบัญชี และพัสดุ ของสำนักงานฯ เป็นไปด้วยความเรียบร้อย ถูกต้อง ตามระเบียบของทางราชการ และเป็นไปตามกำหนดระยะเวลา	-ดำเนินการปฏิบัติงานด้านการเงิน การบัญชี และพัสดุ ดังนี้ ๑.การรับ และเบิก-จ่ายเงินจากคลัง ๒.การจัดเก็บใบเสร็จรับเงิน และเช็ค ๓.การจัดซื้อ จัดจ้าง การเก็บรักษาและ จำหน่ายวัสดุครุภัณฑ์ ๔.การตรวจสอบวัสดุครุภัณฑ์ประจำปี ๕.การจัดทำบัญชี ทั้งระบบเดิม (เกณฑ์คงค้าง) และระบบ Gfmis ๖.การจัดทำงบการเงินต่างๆงบเดือน งบปี	-สำนักงานพระพุทธศาสนาจังหวัด สามารถบริหารงานด้านการเงิน การบัญชี พสดุ ภายในสำนักงานฯ ได้อย่างรวดเร็ว เป็นไปตามกำหนดระยะเวลา ถูกต้อง ตามระเบียบของทางราชการ		- ตุลาคม ๒๕๖๕ - กันยายน ๒๕๖๖	กลุ่มอำนวยการ และกิจการ คณะสงฆ์
๑๑	งานการพัฒนาการบริหารจัดการ ภาครัฐ PMQA	-เพื่อศึกษาวิเคราะห์และประเมิน การจัดการกระบวนการ ให้บริการ และกระบวนการอื่นที่สร้างคุณค่าแก่ ผู้รับบริการ และกระบวนการ สนับสนุน เพื่อให้บรรลุพันธกิจ -เพื่อพัฒนา และเพิ่มประสิทธิภาพ และยกระดับคุณภาพการบริหารจัดการ กระบวนการภายในสำนักงานให้ ปรับเปลี่ยนไปในทางที่ดีขึ้น -เพื่อพัฒนาการบริการที่ดีมีคุณภาพ สอดคล้องกับพระราชกฤษฎีกาว่า ด้วยหลักเกณฑ์และวิธีการบริหาร กิจการบ้านเมืองที่ดี พ.ศ..๒๕๕๖	๑.ดำเนินการจัดทำคู่มือ / แผนพับ ประชาสัมพันธ์/คำแนะนำ ของภาระกิจ ในสำนักงาน ฯ ที่ให้บริการแก่ผู้รับบริการ ได้แก่ คณะสงฆ์จังหวัดพิษณุโลก ส่วนราชการ และประชาชนทั่วไป เช่น -การติดต่อขอรับบริการด้านร้องเรียน -การติดต่อขอคำแนะนำเกี่ยวกับการ ขอใช้ที่ดินทางราชการเพื่อสร้างวัด สร้างวัด ตั้งวัด ขอรับวิสุงคามสีมาฯ -การติดต่อชำระค่าเช่าที่ดิน ทำสัญญา เช่าที่ดิน ฯลฯ ๒.มีการจัดทำขั้นตอนกระบวนการงานเปิดเผย ให้แก่ผู้รับบริการ	- มีคู่มือการให้บริการแก่ผู้รับบริการ - ผู้รับบริการมีความพึงพอใจ		- ตุลาคม ๒๕๖๕ - กันยายน ๒๕๖๖	กลุ่มอำนวยการ และกิจการ คณะสงฆ์

ลำดับ ที่	โครงการ/กิจกรรม/งาน	วัตถุประสงค์	รายละเอียดของกิจกรรม (ผลผลิต)	ตัวชี้วัด	งบประมาณ (บาท)	ระยะเวลา ดำเนินการ	กลุ่มงาน ดำเนินการ
๑๒	งานการจัดทำตัวชี้วัด ตามเกณฑ์ การประเมินส่วนราชการตามมาตรา การปรับปรุงประสิทธิภาพในการ ปฏิบัติราชการ ของสำนักงาน พระพุทธศาสนาแห่งชาติ ประจำปี งบประมาณ พ.ศ.๒๕๖๖ ตัวชี้วัดที่ ๑.๓ ความสำเร็จของการ พัฒนาระบบการรายงานทางการเงิน ของวัด	-เพื่อให้วัดทุกแห่งในจังหวัดพิษณุโลก จัดทำบัญชีทางการเงิน รายรับ - รายจ่าย ตามมาตรฐาน ที่กำหนด และสรุปรายชื่อวัดที่จัดทำ บัญชีส่งให้สำนักงานพระพุทธศาสนา แห่งชาติภายในระยะเวลาที่กำหนด -เพื่อให้วัดทุกแห่งได้มีเอกสาร หลักฐานทางการเงินไว้เพื่อประโยชน์ ในการตรวจสอบ หากมีกรณีข้อ ร้องเรียนของวัด ภายในจังหวัด	-วัดดำเนินการจัดทำบัญชีรายรับ-รายจ่าย ปี ๒๕๖๖ (๑ ตุลาคม ๒๕๖๖ - ๓๐ มิถุนายน ๒๕๖๖) จำนวน ๖๒๓ วัด (ตามแบบที่ ๑ สำหรับวัด) โดยให้เก็บรักษาไว้ที่สำนักงาน พระพุทธศาสนาจังหวัด -สำนักงานพระพุทธศาสนาจังหวัด รวบรวม สรุปรายชื่อวัดที่ส่งรายงาน ทางการเงินตามแบบที่กำหนด สำนักงานพระพุทธศาสนาแห่งชาติ ประจำปี ๒๕๖๖	-ร้อยละ ๑๐๐ ของจำนวนวัดในจังหวัด พิษณุโลก จัดทำรายงานทางการเงิน รายรับ-รายจ่าย ประจำปี ๒๕๖๖ พร้อมส่งแบบรายงานทางการเงิน เพื่อเก็บรักษาไว้ที่สำนักงานพระพุทธศาสนา จังหวัดพิษณุโลก ครบถ้วนทุกวัด และรายงานให้สำนักงานพระพุทธศาสนา แห่งชาติ ได้ตามระยะเวลาที่กำหนด		ตุลาคม ๒๕๖๕ - กันยายน ๒๕๖๖	กลุ่มอำนวยการ และกิจการ คณะสงฆ์
	ตัวชี้วัดที่ ๑.๒ ร้อยละของเรื่อง เสื่อมเสียต่อพระพุทธศาสนาที่ได้รับ การจัดการ	- เพื่อดำเนินการเรื่องเสื่อมเสียต่อ พระพุทธศาสนาที่ปรากฏทางสื่อ สังคม ของจังหวัดพิษณุโลกได้รับการ จัดการตามมาตรฐาน ร้อยละ ๑๐๐	-สำนักงานพระพุทธศาสนาจังหวัด พิษณุโลก ดำเนินการตรวจ/รับ/คัดกรอง เรื่อง ที่ปรากฏทางสื่อต่างๆ -รายงานเรื่องเสื่อมเสียต่อพระพุทธศาสนา ให้สำนักงานพระพุทธศาสนาแห่งชาติ จำนวน ๒ รอบ ดังนี้ รอบที่ ๑ (๑ ต.ค.๖๕ - ๓๑ มี.ค.๖๖) รอบที่ ๒ (๑ เม.ย.๖๖ - ๓๐ ก.ย.๖๖)	-ร้อยละ ๑๐๐ ของจำนวนเรื่องเสื่อมเสีย ต่อพระพุทธศาสนาในจังหวัด ได้รับการ จัดการ และรายงานให้สำนักงานพระพุทธ- ศาสนาแห่งชาติ ได้ตามระยะเวลาที่กำหนด		ตุลาคม ๒๕๖๕ - กันยายน ๒๕๖๖	กลุ่มอำนวยการ และกิจการ คณะสงฆ์

ลำดับ ที่	โครงการ/กิจกรรม/งาน	วัตถุประสงค์	รายละเอียดของกิจกรรม (ผลผลิต)	ตัวชี้วัด	งบประมาณ (บาท)	ระยะเวลา ดำเนินการ	กลุ่มงาน ดำเนินการ
๑๓	งานแผนงาน /งานนโยบาย /งานติดตามประเมินผลการปฏิบัติ ราชการ	-เพื่อจัดทำแผนปฏิบัติราชการ และแผนการใช้จ่ายงบประมาณ ประจำปีงบประมาณ พ.ศ.๒๕๖๖ ให้เป็นแนวทางการบูรณาการและขับเคลื่อนการดำเนินงานของสำนักงาน -เพื่อเพิ่มประสิทธิภาพการใช้จ่ายงบประมาณรายจ่าย ให้เป็นไปตาม นโยบาย/แผนงาน ลดขั้นตอนการ ปฏิบัติราชการ และภายในระยะเวลา ที่กำหนด -เพื่อให้การปฏิบัติราชการของ สำนักงานพระพุทธศาสนาจังหวัด สอดคล้องกับพระราชกฤษฎีกาว่า ด้วยหลักเกณฑ์และวิธีการบริหาร กิจการบ้านเมืองที่ดี พ.ศ.๒๕๕๖	-ดำเนินการรวบรวมข้อมูล ภาระกิจของ บุคลากรในสำนักงานฯ ศึกษา วิเคราะห์ ปัญหาอุปสรรค กฎระเบียบ คำสั่ง ของทางราชการที่เกี่ยวข้อง -จัดทำแผนปฏิบัติราชการให้สอดคล้อง กับนโยบาย วิสัยทัศน์ ยุทธศาสตร์ ของรัฐบาล สำนักงานพระพุทธศาสนา แห่งชาติ จังหวัดพิษณุโลก -ดำเนินการติดตาม ประเมินผล รายงาน ผลการดำเนินงานตามนโยบาย/แผนงาน ของสำนักงานฯ เพื่อรายงานผลการดำเนินงานให้สำนักงานพระพุทธศาสนาแห่งชาติ	-มีแผนปฏิบัติราชการและแผนการใช้จ่าย ประจำปีงบประมาณ พ.ศ.๒๕๖๖ ของ สำนักงานพระพุทธศาสนาจังหวัด -จัดส่งรายงานผลการดำเนินงานตาม นโยบาย/แผนงาน ได้ครบถ้วนทุกโครงการ -สำนักงานพระพุทธศาสนาจังหวัด สามารถปฏิบัติงานให้บริการแก่ประชาชน ได้อย่างมีประสิทธิภาพมากขึ้น	-	ตุลาคม ๒๕๖๕ - กันยายน ๒๕๖๖	กลุ่มอำนวยการ และกิจการ คณะสงฆ์

ลำดับ ที่	โครงการ/กิจกรรม/งาน	วัตถุประสงค์	รายละเอียดของกิจกรรม (ผลผลิต)	ตัวชี้วัด	งบประมาณ (บาท)	ระยะเวลา ดำเนินการ	กลุ่มงาน ดำเนินการ
๑๔	งานดำเนินการ ตามพระราชบัญญัติ ข้อมูลข่าวสารของราชการ พ.ศ.๒๕๔๐ มาตรา ๙	-เพื่อเป็นการสนองนโยบายรัฐบาล โดย สำนักงานคณะกรรมการข้อมูล ข่าวสารของราชการ และเป็นไปตาม ข้อสั่งการของนายกรัฐมนตรี (พลเอกประยุทธ์ จันทร์โอชา) -เพื่อให้สำนักงานพระพุทธศาสนา จังหวัดพิษณุโลก"มีศูนย์ข้อมูลข่าวสาร ของราชการ" -เพื่อให้บุคลากรของหน่วยงาน มีความรู้ความเข้าใจในหลักการและ สาระสำคัญของพระราชบัญญัติ ข้อมูลข่าวสารของราชการ พ.ศ.๒๕๔๐	-ดำเนินการจัดทำข้อมูลตามเกณฑ์ มาตรฐานที่คณะกรรมการข้อมูลข่าวสาร ของราชการกำหนด และเป็นไปตามเกณฑ์ การประเมินศูนย์ข้อมูลข่าวสารของราชการ -มอบหมายให้เจ้าหน้าที่ผู้รับผิดชอบ ดำเนินการจัดทำรายละเอียดแต่ละหัวข้อ ตามเกณฑ์มาตรฐาน	-สำนักงานพระพุทธศาสนาจังหวัดพิษณุโลก "มีศูนย์ข้อมูลข่าวสารของราชการ" -บุคลากรภายในหน่วยงานมีความรู้ ความเข้าใจในหลักการและสาระสำคัญของ พระราชบัญญัติข้อมูลข่าวสารของราชการ พ.ศ.๒๕๔๐	-	ตุลาคม ๒๕๖๕ - กันยายน ๒๕๖๖	กลุ่มอำนวยการ และกิจการ คณะสงฆ์

ลำดับ ที่	โครงการ/กิจกรรม/งาน	วัตถุประสงค์	รายละเอียดของกิจกรรม (ผลผลิต)	ตัวชี้วัด	งบประมาณ (บาท)	ระยะเวลา ดำเนินการ	กลุ่มงาน ดำเนินการ
๑๕	งานดำเนินการป้องกันแก้ไขปัญหา ยาเสพติดในพระสงฆ์ตามนโยบาย จังหวัดพิษณุโลก	-เพื่อป้องกันและเฝ้าระวัง มิให้มีการ แพร่ระบาดภายในวัด และใช้วัดเป็น แหล่งกระทำความผิดเกี่ยวกับ ยาเสพติด -เพื่อให้หน่วยงานภาครัฐและ คณะสงฆ์จังหวัดพิษณุโลก โดยศูนย์ พระวิทยากรประจำจังหวัดพิษณุโลก ประสานความร่วมมือกันในการ ป้องกัน เฝ้าระวัง และแก้ไขปัญหา ยาเสพติดในวัด -เพื่อรณรงค์และป้องกัน ให้ศาสนสถานปลอดยาเสพติด	-ดำเนินการประสานกับคณะสงฆ์จังหวัด พิษณุโลก ได้รับทราบนโยบายจังหวัด วัด จำนวน ๖๒๓ แห่ง ที่พักสงฆ์ จำนวน ๒๓๔ แห่ง -จัดทำทะเบียนรายชื่อคณะสงฆ์จังหวัด พิษณุโลก และศูนย์พระวิทยากรเพื่อเป็น ข้อมูลพื้นฐานในการประสานความร่วมมือ กันระหว่างหน่วยงานภาครัฐและคณะสงฆ์	-ร้อยละ ๑๐๐ ของจำนวนวัด/ที่พักสงฆ์ ให้ความร่วมมือในการป้องกันแก้ไขปัญหา ยาเสพติดตามนโยบายของจังหวัด -ร้อยละ ๑๐๐ ของจำนวนพระวินยาศึกษา ออกดำเนินการร่วมกับหน่วยงานภาครัฐ ในการป้องกัน เฝ้าระวัง และแก้ไขปัญหา ยาเสพติดภายในวัด		- ตุลาคม ๒๕๖๕ - กันยายน ๒๕๖๖	กลุ่มอำนวยการ และกิจการ คณะสงฆ์
๑๖	โครงการสร้างความปรองดอง สมานฉันท์ โดยใช้หลักธรรมทาง ทางพระพุทธศาสนา "หมู่บ้านรักษาศีล ๕" ประจำปี ๒๕๖๖ จังหวัดพิษณุโลก	-รณรงค์ให้ประชาชนในจังหวัด ปฏิบัติตามหลักพระพุทธศาสนา ถือศีล ๕ เป็นแนวทางในการ ดำเนินชีวิต ยึดหลัก " บวร" คือ บ้าน วัด และราชการ ร่วมแรง ร่วมใจนำพาสังคมให้เกิดความ ปรองดองสมานฉันท์ สงบสุข ร่มเย็น ประชาชนมีสุขภาพที่ดี มีความปลอดภัยในชีวิตและทรัพย์สิน	-ดำเนินการกิจกรรมร่วมกับคณะสงฆ์ โดยเน้นการสอดแทรกหลักธรรมทาง พระพุทธศาสนา"ศีล ๕" ให้แก่เยาวชน ประชาชนได้เรียนรู้การใช้ชีวิตตามหลักศีล -รายงานผลการขับเคลื่อนกิจกรรม โดย เตรียมความพร้อม เพื่อรองรับการ ตรวจเยี่ยมของคณะกรรมการขับเคลื่อน โครงการสร้างความปรองดองสมานฉันท์ โดยใช้หลักธรรมทางพระพุทธศาสนา "หมู่บ้านรักษาศีล ๕"ประจำปี ๒๕๖๖ ของชุมชนหมู่บ้านศีล ๕ ต้นแบบ	๑. เยาวชน ประชาชน หน่วยงานภาครัฐ ในชุมชน เกิดความปรองดองสมานฉันท์ โดยใช้หลักธรรมทางพระพุทธศาสนา "หมู่บ้านรักษาศีล ๕" ร่วมมือกันทำให้ เกิดหมู่บ้านศีล ๕ ต้นแบบ ๒. เกิดภาคีเครือข่ายหมู่บ้านรักษาศีล ๕ ต้นแบบ ประจำปี ๒๕๖๕ อย่างน้อย จำนวน ๒ ชุมชน	๙๐,๐๐๐	ตุลาคม ๒๕๖๕ - กันยายน ๒๕๖๖	กลุ่มส่งเสริม พระพุทธศาสนา และกิจการพิเศษ กลุ่มอำนวยการ และกิจการ คณะสงฆ์

ลำดับ ที่	โครงการ/กิจกรรม/งาน	วัตถุประสงค์	รายละเอียดของกิจกรรม (ผลผลิต)	ตัวชี้วัด	งบประมาณ (บาท)	ระยะเวลา ดำเนินการ	กลุ่มงาน ดำเนินการ
๑๗	งานโครงการ วัด ประชา รัฐ สร้างสุข พัฒนาวัดด้วยแนวทาง ๕ ส จังหวัดพิษณุโลก ประจำปี ๒๕๖๖	เพื่อพัฒนาวัดด้วยแนวทาง ๕ ส ที่ทุกภาคส่วนมีส่วนร่วม โดยวัด จับคู่กับองค์กรปกครองส่วนท้องถิ่น เพื่อจัดการสิ่งแวดล้อมที่เอื้อต่อ สุขภาพ มีการจัดกิจกรรมเชิงพุทธ โดยจะเกิดความเชื่อมโยงและ สัมพันธภาพที่ดีให้เกิดขึ้นระหว่าง วัดกับชุมชน ทำให้พระมีสุขภาพ แข็งแรง วัดมีความมั่นคง ชุมชนมี ความเข้มแข็ง ในจังหวัดพิษณุโลก จำนวน ๑๒๒ แห่ง	๑.เพื่อขับเคลื่อนโครงการวัด ประชา รัฐ สร้างสุข จัดกิจกรรม Big Cleaning Day ในวันสำคัญทางพระพุทธศาสนาหรือ ตามวันเหมาะสมโดยจับคู่กับองค์กรที่เลี้ยง เพื่อพัฒนาวัดตาม แนวทาง ๕ ส จำนวนอย่างน้อย ๑๐ แห่ง ๒.เพื่อรองรับการตรวจการประเมินคัดเลือกวัด ที่มีผลงานการดำเนินงานดีเด่นระดับจังหวัด เพื่อส่งประกวดในระดับภาค	๑.มีวัดที่เข้าร่วมโครงการจับคู่กับองค์กร ส่วนท้องถิ่น จำนวน ๑๐ แห่ง ที่จัด กิจกรรม Big Cleaning Day เพื่อพัฒนา ตามแนวทาง ๕ ส ๒.คัดเลือกวัดที่มีผลการดำเนินงานดีเด่น ในระดับจังหวัดอย่าง จำนวน ๑ แห่ง เพื่อรองรับการตรวจประเมินตามโครงการ	๖๐,๐๐๐	พฤษภาคม -- สิงหาคม ๒๕๖๖	กลุ่มส่งเสริม พระพุทธศาสนา และกิจการพิเศษ กลุ่มอำนวยการ และกิจการ คณะสงฆ์
๑๘	โครงการส่งเสริมการปฏิบัติธรรมและ ครอบครัวยุบอุ่นด้วยพระธรรมเฉลิม พระเกียรติฯ	๑.เพื่อให้เด็ก เยาวชน และ นักเรียนที่เข้าร่วมโครงการ ได้รับการปลูกฝังเสริมสร้างพัฒนา ศีลธรรม คุณธรรม จริยธรรม โดยใช้หลักธรรม ทางพระพุทธ- ศาสนาเป็นเกราะป้องกันให้ เยาวชนห่างไกล และรู้เท่าทัน ปัญหาที่เกิดขึ้นในสังคม ๒.เพื่อส่งเสริมให้เด็ก เยาวชน และประชาชน เห็นความสำคัญ การถือศีลปฏิบัติธรรมสร้างความ อุบอุ่นให้เกิดขึ้นในครอบครัว มีแนวทางประพฤติปฏิบัติตนเอง เป็นแบบอย่างที่ดีของสังคม	มีนักเรียนในสถานศึกษาเข้าร่วมโครงการ ปฏิบัติธรรมและครอบครัวยุบอุ่น จังหวัดพิษณุโลก ๕๐ คน	-ร้อยละ ๘๐ ของนักเรียน ที่เข้าร่วม โครงการฯ ได้รับการปลูกฝังเสริมสร้าง พัฒนาศีลธรรม คุณธรรม จริยธรรม สามารถใช้หลักธรรมทางพระพุทธศาสนา เป็นเกราะป้องกันให้เยาวชนห่างไกล และรู้เท่าทันปัญหาที่เกิดขึ้นในสังคม สร้างความอบอุ่นให้เกิดขึ้นในครอบครัว -ร้อยละ ๙๐ ของสำนักปฏิบัติธรรม ดำเนินการสนับสนุนจัดโครงการ ปฏิบัติธรรมและครอบครัวยุบอุ่น	๒๖,๐๐๐	มกราคม - กันยายน ๒๕๖๖	กลุ่มส่งเสริม พระพุทธศาสนา และกิจการพิเศษ

แผนปฏิบัติการราชการ ประจำปี พ.ศ.๒๕๖๖
หน่วยงาน สำนักงานพระพุทธศาสนาจังหวัดพิษณุโลก

ลำดับ ที่	โครงการ/กิจกรรม/งาน	วัตถุประสงค์	รายละเอียดของกิจกรรม (ผลผลิต)	ตัวชี้วัด	งบประมาณ (บาท)	ระยะเวลา ดำเนินการ	กลุ่มงาน ผู้รับผิดชอบ
๑	โครงการสวดมนต์ข้ามปีเพื่อความเป็นสิริมงคล เนื่องในโอกาสวันขึ้นปีใหม่ ๒๕๖๖ จังหวัดพิษณุโลก	๑.เพื่อความเป็นสิริมงคลแก่ชีวิตครอบครัว สังคมและเฉลิมฉลองเนื่องในโอกาสวันขึ้นปีใหม่ ๒.เพื่อให้พุทธศาสนิกชนทุกหมู่เหล่าได้ถือปฏิบัติต่อเนื่องกันทุกปี ตามหลักการดำเนินชีวิตและตามหลักวิถีพุทธ	๑.มีพุทธศาสนิกชน/พระภิกษุสามเณรเข้าร่วมโครงการสวดมนต์ข้ามปีเพื่อความเป็นสิริมงคลภายในจังหวัดพิษณุโลก ไม่น้อยกว่า ๕๐๐ รูป / คน ๒.วัดทุกแห่งในจังหวัดพิษณุโลกดำเนินกิจกรรมสวดมนต์ข้ามปี ไม่น้อยกว่า ๖๐๐ แห่ง	-ร้อยละ ๙๐ ของพุทธศาสนิกชนพระภิกษุสามเณร ที่เข้าร่วมโครงการเป็นแบบอย่างที่ดีแก่สังคม สร้างความเข้มแข็งให้กับสถาบันศาสนา และเกิดความสมานฉันท์ ในหน่วยงานองค์กร และชุมชนทำให้สังคมมีความสงบร่มเย็น -ร้อยละ ๙๐ ของวัดที่จัดกิจกรรมมีการรายงานผลการจัดกิจกรรมสวดมนต์	๔,๗๐๐	ธันวาคม ๒๕๖๕ - มกราคม ๒๕๖๖	กลุ่มส่งเสริมพระพุทธศาสนาและกิจการพิเศษ
๒	โครงการหนึ่งใจ.....ให้ธรรมะจังหวัดพิษณุโลก ประจำปี ๒๕๖๖	๑.เพื่อปลูกฝังหลักศีลธรรมทางพระพุทธศาสนา ให้เป็นหลักในการพัฒนาคุณธรรม จริยธรรมของเด็ก เยาวชน และประชาชน โดยมุ่งให้มีความรู้คู่คุณธรรม/คุณธรรมนำความรู้ ๒. เพื่อพัฒนาทักษะการดำเนินชีวิตของเด็ก เยาวชน และประชาชนทั่วไป โดยมีคุณธรรมเป็นเครื่องนำทางพร้อมทั้งส่งเสริมจิตสาธารณะ พัฒนาผู้นำ และจิตสำนึกในการช่วยเหลือเพื่อนมนุษย์ตั้งแต่เยาว์วัย ๒.เพื่อสนับสนุนรูปแบบการดำเนินกิจกรรมต่างของโครงการ	มีเด็ก เยาวชน และนักเรียนในสถานศึกษาเข้าร่วมโครงการ "หนึ่งใจ...ให้ธรรมะ" ไม่น้อยกว่า ๑,๕๐๐ คน	๑.ร้อยละ ๘๐ ของเด็ก และเยาวชนได้รับการปลูกฝังทางพระพุทธศาสนา มีความรู้คู่คุณธรรม จิตสาธารณะ และมีภาวะผู้นำห่างไกลจากอบายมุข ๒.ร้อยละ ๘๐ ของสำนักปฏิบัติธรรมได้สนับสนุนส่งเสริมและนำรูปแบบการดำเนินกิจกรรมต่างๆของโครงการสร้างเครือข่ายความดีเจริญรอยตามพระจริยาวัตรใน ทูลกระหม่อมหญิงอุบลรัตนราชกัญญาสิริวัฒนาพรรณวดี	-	มกราคม - เมษายน ๒๕๖๖	กลุ่มส่งเสริมพระพุทธศาสนาและกิจการพิเศษ

ลำดับ ที่	โครงการ/กิจกรรม/งาน	วัตถุประสงค์	รายละเอียดของกิจกรรม (ผลผลิต)	ตัวชี้วัด	งบประมาณ (บาท)	ระยะเวลา ดำเนินการ	กลุ่มงาน ผู้รับผิดชอบ
		หนึ่งใจ...ให้ธรรมะ และสร้าง เครือข่าย กระจายความดี อันเป็น การศึกษาและเจริญรอยตาม พระจริยาวัตรอันงดงามใน พุทธระหม่อมหญิง อุบลรัตนราชกัญญา สิริวัฒนาพรรณวดี					
๓	๑. การจัดงานสัปดาห์ส่งเสริมการ เผยแผ่พระพุทธศาสนา เนื่องใน เทศกาลวันมาฆบูชา ประจำปี ๒๕๖๖ ๒. การพิจารณาจัดสรรเงินอุดหนุน การจัดงานวันสำคัญทาง พระพุทธศาสนา (วันมาฆบูชา) ประจำปีงบประมาณ พ.ศ. ๒๕๖๖	๑. เพื่อให้พุทธศาสนิกชนได้ร่วม กิจกรรมในวันวิมาฆบูชา เพื่อ บำเพ็ญกุศลเป็นพุทธบูชา และน้อมรำลึกถึงพระคุณอัน ประเสริฐขององค์สมเด็จพระ สัมมาสัมพุทธเจ้าเกิดความ ซาบซึ้งในหลักธรรมนำไปเป็น หลักในการดำรงชีวิตประจำวัน ได้อย่างมีความสุข ๒. เพื่อให้การจัดกิจกรรม เป็นตาม แนวทางการจัดของส่วนกลาง หรือ ตามความเหมาะสม โดยต้องคำนึง ถึงมาตรการป้องกันการแพร่ระบาด ของโรคติดเชื้อไวรัสโคโรนา ๒๐๑๙ (COVID-๑๙) โดยให้ปฏิบัติตาม มาตรการป้องกันของทางจังหวัด	๑. คณะกรรมการฯ พิจารณากำหนดวัดศูนย์กลาง ระดับจังหวัด จำนวน ๒ แห่ง คือ ฝ่ายมหานิกาย ๑ แห่ง และฝ่ายธรรมยุต ๑ แห่ง ๒. ดำเนินการจัดสรรและเบิกจ่ายเงินอุดหนุนให้ วัดศูนย์กลางระดับจังหวัด จำนวน ๒ แห่ง ๓. วัดศูนย์กลางระดับจังหวัด และวัดทุกแห่ง จำนวน ๖๒๓ แห่ง ดำเนินการจัดกิจกรรม ตามแนวทางการจัด กิจกรรมของส่วนกลาง และตามความเหมาะสม ของแต่ละวัด โดยคำนึงถึงมาตรการป้องกันของ กระทรวงสาธารณสุข และจังหวัดพิษณุโลก	- ร้อยละ ๙๐ ของพุทธศาสนิกชน จังหวัดพิษณุโลก ได้ร่วมกิจกรรมเนื่องใน เทศกาลวันมาฆบูชา ประจำปี ๒๕๖๖ ตามความเหมาะสมของวัด และในรูป ออนไลน์ และเพื่อป้องกันการแพร่ระบาด ของโรคติดเชื้อไวรัสโคโรนา ๒๐๑๙ - ร้อยละ ๑๐๐ ของวัดที่เป็นศูนย์กลาง ระดับจังหวัด รายงานผล การจัดกิจกรรมของวัด ได้ครบถ้วน วัตถุประสงค์และตามกำหนดระยะเวลา - ร้อยละ ๑๐๐ ของพุทธศาสนิกชน พระภิกษุ/สามเณร รวมทั้งหน่วย งานภาครัฐ ภาคเอกชน ส่วนท้องถิ่น มีส่วนร่วมในการเสริมสร้างคุณธรรม และจริยธรรมเพื่อสร้างความเข้มแข็ง ให้แก่สถาบันพระพุทธศาสนา และสร้างความสามัคคี สมานฉันท์	๒๐,๐๐๐	กุมภาพันธ์ ๒๕๖๖- มีนาคม ๒๕๖๖	กลุ่มส่งเสริม พระพุทธศาสนา และกิจการพิเศษ

ลำดับ ที่	โครงการ/กิจกรรม/งาน	วัตถุประสงค์	รายละเอียดของกิจกรรม (ผลผลิต)	ตัวชี้วัด	งบประมาณ (บาท)	ระยะเวลา ดำเนินการ	กลุ่มงาน ผู้รับผิดชอบ
				ให้เกิดขึ้นแก่หน่วยงาน ชุมชน ทำให้ สถาบันพระพุทธศาสนามีความมั่นคง			
๔	๑. การจัดงานสัปดาห์ส่งเสริมการ เผยแผ่พระพุทธศาสนา เนื่องใน เทศกาลวันวิสาขบูชา ประจำปี ๒๕๖๖ ๒. การพิจารณาจัดสรรเงินอุดหนุน การจัดงานวันสำคัญทาง พระพุทธศาสนา (วันวิสาขบูชา) ประจำปีงบประมาณ พ.ศ. ๒๕๖๖	๑. เพื่อให้พุทธศาสนิกชนได้ร่วม กิจกรรมในวันวิสาขบูชา เพื่อ บำเพ็ญกุศลเป็นพุทธบูชา และน้อมรำลึกถึงพระคุณอัน ประเสริฐขององค์สมเด็จพระ สัมมาสัมพุทธเจ้าเกิดความ ซาบซึ้งในหลักธรรมนำไปเป็น หลักในการดำรงชีวิตประจำวัน ได้อย่างมีความสุข ๒. เพื่อให้การจัดกิจกรรม เป็นตาม แนวทางการจัดของส่วนกลาง หรือ ตามความเหมาะสม โดยต้องคำนึง ถึงมาตรการป้องกันการแพร่ระบาด ของโรคติดเชื้อไวรัสโคโรนา ๒๐๑๙ (COVID-๑๙) โดยให้ปฏิบัติตาม มาตรการป้องกันของทางจังหวัด	๑. คณะกรรมการฯ พิจารณากำหนดวัดศูนย์กลาง ระดับจังหวัด จำนวน ๒ แห่ง คือ ฝ่ายมหานิกาย ๑ แห่ง และฝ่ายธรรมยุต ๑ แห่ง ๒. ดำเนินการจัดสรรและเบิกจ่ายเงินอุดหนุนให้ วัดศูนย์กลางระดับจังหวัด จำนวน ๒ แห่ง ๓. วัดศูนย์กลางระดับจังหวัด และวัดทุกแห่ง จำนวน ๖๒๓ แห่ง ดำเนินการจัดกิจกรรม ตามแนวทางการจัด กิจกรรมของส่วนกลาง และตามความเหมาะสม ของแต่ละวัด โดยคำนึงถึงมาตรการป้องกันของ กระทรวงสาธารณสุข และจังหวัดพิษณุโลก ๔. รวบรวมรายงานผลการจัดกิจกรรมของวัด ที่เป็นศูนย์กลางระดับจังหวัด เพื่อสรุปรายงานผลการดำเนินงานในภาพรวม ให้สำนักงานพระพุทธศาสนาแห่งชาติทราบ	- ร้อยละ ๙๐ ของพุทธศาสนิกชน จังหวัดพิษณุโลก ได้ร่วมกิจกรรมเนื่องใน เทศกาลวันวิสาขบูชา ประจำปี ๒๕๖๖ ตามความเหมาะสมของวัด และในรูป ออนไลน์ และเพื่อป้องกันการแพร่ระบาดของ ของโรคติดเชื้อไวรัสโคโรนา ๒๐๑๙ - ร้อยละ ๑๐๐ ของวัดที่เป็นศูนย์กลาง ระดับจังหวัด รายงานผล การจัดกิจกรรมของวัด ได้ครบถ้วน วัตถุประสงค์และตามกำหนดระยะเวลา - ร้อยละ ๑๐๐ ของพุทธศาสนิกชน พระภิกษุ/สามเณร รวมทั้งหน่วย งานภาครัฐ ภาคเอกชน ส่วนท้องถิ่น มีส่วนร่วมในการเสริมสร้างคุณธรรม และจริยธรรมเพื่อสร้างความเข้มแข็ง ให้แก่สถาบันพระพุทธศาสนา และสร้างความสามัคคี สมานฉันท์ ให้เกิดขึ้นแก่หน่วยงาน ชุมชน ทำให้ สถาบันพระพุทธศาสนามีความมั่นคง	๒๐,๐๐๐	พฤษภาคม ๒๕๖๖ มิถุนายน ๒๕๖๖	กลุ่มส่งเสริม พระพุทธศาสนา และกิจการพิเศษ

ลำดับ ที่	โครงการ/กิจกรรม/งาน	วัตถุประสงค์	รายละเอียดของกิจกรรม (ผลผลิต)	ตัวชี้วัด	งบประมาณ (บาท)	ระยะเวลา ดำเนินการ	กลุ่มงาน ผู้รับผิดชอบ
๕	๑. การจัดงานสัปดาห์ส่งเสริมการเผยแผ่พระพุทธศาสนา เนื่องในเทศกาลวันอาสาฬหบูชาและวันเข้าพรรษา ประจำปี ๒๕๖๖ ๒. การพิจารณาจัดสรรเงินอุดหนุนการจัดงานวันสำคัญทางพระพุทธศาสนา (วันอาสาฬหบูชาและวันเข้าพรรษา ประจำปี ๒๕๖๖ ประจำปีงบประมาณ พ.ศ. ๒๕๖๖	๑. เพื่อให้พุทธศาสนิกชนได้ร่วมกิจกรรมในวันอาสาฬหบูชาและวันเข้าพรรษา บำเพ็ญกุศลเป็นพุทธบูชาและน้อมรำลึกถึงพระคุณอันประเสริฐขององค์สมเด็จพระสัมมาสัมพุทธเจ้าเกิดความซาบซึ้งในหลักธรรมนำไปเป็นหลักในการดำรงชีวิตประจำวันได้อย่างมีความสุข ๒. เพื่อให้การจัดกิจกรรม เป็นตามแนวทางการจัดของส่วนกลาง หรือตามความเหมาะสม โดยต้องคำนึงถึงมาตรการป้องกันการแพร่ระบาดของโรคติดเชื้อไวรัสโคโรนา ๒๐๑๙ (COVID-๑๙) โดยให้ปฏิบัติตามมาตรการป้องกันของทางจังหวัด	๑. คณะกรรมการฯ พิจารณากำหนดวัดศูนย์กลางระดับจังหวัด จำนวน ๒ แห่ง คือ ฝ่ายมหานิกาย ๑ แห่ง และฝ่ายธรรมยุต ๑ แห่ง ๒. ดำเนินการจัดสรรและเบิกจ่ายเงินอุดหนุนให้วัดศูนย์กลางระดับจังหวัด จำนวน ๒ แห่ง ๓. วัดศูนย์กลางระดับจังหวัด และวัดทุกวัด จำนวน ๖๒๓ แห่ง ดำเนินการจัดกิจกรรม ตามแนวทางการจัดกิจกรรมของส่วนกลาง และตามความเหมาะสมของแต่ละวัด โดยคำนึงถึงมาตรการป้องกันของกระทรวงสาธารณสุข และจังหวัดพิษณุโลก ๔. รวบรวมรายงานผลการจัดกิจกรรมของวัดที่เป็นศูนย์กลางระดับจังหวัด เพื่อสรุปรายงานผลการดำเนินงานในภาพรวมให้สำนักงานพระพุทธศาสนาแห่งชาติทราบ	- ร้อยละ ๙๐ ของพุทธศาสนิกชนจังหวัดพิษณุโลก ได้ร่วมกิจกรรมเนื่องในเทศกาลวันอาสาฬหบูชาและวันเข้าพรรษา ประจำปี ๒๕๖๖ ตามความเหมาะสมของวัด และในรูปแบบออนไลน์ และเพื่อป้องกันการแพร่ระบาดของโรคติดเชื้อไวรัสโคโรนา ๒๐๑๙ - ร้อยละ ๑๐๐ ของวัดที่เป็นศูนย์กลางระดับจังหวัด รายงานผลการจัดกิจกรรมของวัด ได้ครบถ้วนวัตถุประสงค์และตามกำหนดระยะเวลา - ร้อยละ ๑๐๐ ของพุทธศาสนิกชนพระภิกษุ/สามเณร รวมทั้งหน่วยงานภาครัฐ ภาคเอกชน ส่วนท้องถิ่นมีส่วนร่วมในการเสริมสร้างคุณธรรมและจริยธรรมเพื่อสร้างความเข้มแข็งให้แก่สถาบันพระพุทธศาสนา และสร้างความสามัคคี สนิทฉันท์ ให้เกิดขึ้นแก่หน่วยงาน ชุมชน ทำให้สถาบันพระพุทธศาสนามีความมั่นคง	๑๗,๐๐๐	กรกฎาคม ๒๕๖๖ สิงหาคม ๒๕๖๖	กลุ่มส่งเสริมพระพุทธศาสนาและกิจการพิเศษ

ลำดับ ที่	โครงการ/กิจกรรม/งาน	วัตถุประสงค์	รายละเอียดของกิจกรรม (ผลผลิต)	ตัวชี้วัด	งบประมาณ (บาท)	ระยะเวลา ดำเนินการ	กลุ่มงาน ผู้รับผิดชอบ
๖	งานการพิจารณาคัดเลือกอุทยาน ในวัด วัดพัฒนาตัวอย่าง วัดพัฒนา ตัวอย่างที่มีผลงานดีเด่น ประจำปี ๒๕๖๖ - งานพัฒนาวัดเป็นอุทยาน การศึกษาในวัด - งานพัฒนาวัดเป็นวัดพัฒนา ตัวอย่าง - งานพัฒนาวัดตัวอย่างที่มี ผลงานดีเด่น	เพื่อคัดเลือกวัดที่มีความพร้อมและ มีคุณสมบัติครบถ้วน มีความเหมาะสม เพื่อเป็นศูนย์กลางการเรียนรู้ แหล่งภูมิปัญญา และแหล่งเรียนรู้ ตามโครงการวัดกลางใจชุมชน รายกิจกรรม โครงการเงินอุดหนุน วัดพัฒนาตัวอย่างที่มีผลงานดีเด่น วัดพัฒนาตัวอย่าง และอุทยานการ	-วัดพัฒนาตามโครงการของสำนักงาน พระพุทธศาสนาแห่งชาติในจังหวัดพิษณุโลก มีการพัฒนาให้เป็นศูนย์การเรียนรู้ของชุมชน เอื้อประโยชน์ต่อชุมชนอย่างต่อเนื่อง เพื่อให้ ได้รับการพิจารณาคัดเลือกเป็นอุทยานการ ศึกษาในวัด วัดพัฒนาตัวอย่าง และวัดพัฒนา ตัวอย่างที่มีผลงานดีเด่น ตามหลักเกณฑ์ ของสำนักงานพระพุทธศาสนาแห่งชาติ ไม่น้อยกว่าประเภทละ ๒ แห่ง	วัดในจังหวัดพิษณุโลกได้รับการพิจารณา คัดเลือกให้เป็นอุทยานการศึกษาในวัด วัดพัฒนาตัวอย่าง วัดพัฒนาตัวอย่าง ที่มีผลงานดีเด่น จากสำนักงานพระพุทธ- ศาสนาแห่งชาติ อย่างน้อยประเภทละ ๑ แห่ง / ๑ ปี	-	กุมภาพันธ์ ๒๕๖๖ - สิงหาคม ๒๕๖๖	กลุ่มส่งเสริม พระพุทธศาสนา และกิจการพิเศษ
๗	- งานการจัดสรรเงินอุดหนุน โครงการวัดกลางใจชุมชน เงินอุดหนุนการพัฒนาวัด ตัวอย่างที่มีผลงานดีเด่น วัดพัฒนา ตัวอย่างและอุทยานการศึกษาในวัด ประจำปีงบประมาณ ๒๕๖๖	- เพื่อส่งเสริมสนับสนุน และ การพัฒนาวัดให้เป็นศูนย์กลาง ของชุมชน	-จัดสรรเงินอุดหนุนการพัฒนาวัด ประจำปีงบ ประมาณ ๒๕๖๖ อุทยานการศึกษาในวัด วัดพัฒนาตัวอย่าง วัดพัฒนาตัวอย่างที่มีผลงาน ดีเด่น -ติดตามการใช้จ่ายเงินอุดหนุนของวัดพัฒนา -รายงานผลการใช้จ่ายเงินอุดหนุนของวัด	-ร้อยละ ๑๐๐ ของวัดที่ได้รับการคัดเลือก เป็นอุทยานการศึกษาในวัด วัดพัฒนา ตัวอย่าง และพัฒนาตัวอย่างที่มีผลงาน ดีเด่น ได้รับเงินอุดหนุนการพัฒนาวัด และใช้จ่ายตรงตามวัตถุประสงค์ พร้อม รายงานผลการใช้จ่ายเงินตามกำหนดเวลา	-	มกราคม ๒๕๖๖ - สิงหาคม ๒๕๖๖	กลุ่มส่งเสริม พระพุทธศาสนา และกิจการพิเศษ
๘	งานจัดสรรงบประมาณ โครงการเงินอุดหนุนการบูรณ ปฏิสังขรณ์วัดและการพัฒนาวัด ประจำปีงบประมาณ พ.ศ. ๒๕๖๖ ประเภท เงินอุดหนุนเฉพาะกิจ	เพื่อดูแลทำนุบำรุงศาสนสถานและ ศาสนวัตถุของวัด ที่ชำรุดทรุดโทรม และปรับปรุงภูมิทัศน์ภายในวัด ให้มีความมั่นคงและแข็งแรง สามารถรองรับการปฏิบัติ ศาสนกิจของพระสงฆ์และประชาชน ที่เข้ามาจัดกิจกรรมทางพระพุทธ-	-วัดที่ได้รับเงินอุดหนุนดำเนินการบูรณปฏิสังขรณ์ อาคารเสนาสนะ ตามวัตถุประสงค์ที่เสนอขอรับ อย่างเพียงพอทั้งงบประมาณ -วัดมีความเข้าใจในการจัดทำเอกสารหลักฐาน เพื่อประกอบการเบิกจ่ายงบประมาณได้อย่าง ถูกต้อง ครบถ้วน ตามระยะเวลาที่กำหนด	ร้อยละ ๑๐๐ ของจำนวนวัดที่ได้รับเงิน อุดหนุน ใช้จ่ายเงินได้ตามวัตถุประสงค์ และเงื่อนไข พร้อมจัดส่งเอกสารหลักฐาน รายงานผลการดำเนินงานการใช้จ่ายเงิน ให้แก่สำนักงานพระพุทธศาสนาจังหวัด เพื่อรายงานสำนักงานพระพุทธศาสนา แห่งชาติ	-	ธันวาคม ๒๕๖๕ - กันยายน ๒๕๖๖	กลุ่มส่งเสริม พระพุทธศาสนา และกิจการพิเศษ

ลำดับ ที่	โครงการ/กิจกรรม/งาน	วัตถุประสงค์	รายละเอียดของกิจกรรม (ผลผลิต)	ตัวชี้วัด	งบประมาณ (บาท)	ระยะเวลา ดำเนินการ	กลุ่มงาน ผู้รับผิดชอบ
		ศานาในวัด					
๙	งานการขอรับเงิน/การจัดสรรเงิน อุดหนุนบูรณะและปฏิสังขรณ์วัด ที่ประสพวินาศภัย ประจำปีงบ ประมาณ ๒๕๖๖	เพื่อบูรณะซ่อมแซม/สมทบ สร้างเสนาสนะของวัด ที่ประสพวินาศภัยและบรรเทา ความเดือดร้อนเบื้องต้นให้แก่ พระภิกษุสามเณรในวัด	-วัดที่ประสพวินาศภัย ในจังหวัดพิษณุโลก ได้รับการช่วยเหลือดูแลเบื้องต้น และบรรเทา ความเดือดร้อน เพื่อเป็นขวัญและกำลังใจ แก่พระภิกษุสามเณรที่ประสพภัย เพียงพอต่อการ บูรณะซ่อมแซม/สมทบ	ร้อยละ ๑๐๐ของจำนวนวัดประสพวินาศภัย ได้รับการพิจารณาจัดสรรเงินอุดหนุน จากสำนักงานพระพุทธศาสนาแห่งชาติ และวัดใช้จ่ายเงินอุดหนุนได้ตามเงื่อนไข	-	มีนาคม ๒๕๖๖ - กันยายน ๒๕๖๖	กลุ่มส่งเสริม พระพุทธศาสนา และกิจการพิเศษ
๑๐	งานเงินอุดหนุนพระบัณฑิตเผยแผ่ พระพุทธศาสนาประจำจังหวัด ประจำปีงบประมาณ พ.ศ. ๒๕๖๖	เพื่อสนับสนุนการปฏิบัติงาน ของพระบัณฑิตเผยแผ่ พระพุทธศาสนาประจำจังหวัด	ดำเนินการประสานงานกับพระบัณฑิตเผยแผ่ เพื่อส่งเอกสารประกอบการโอนเงินอุดหนุน พร้อมรายงานผล การปฏิบัติงานได้ครบถ้วนทุกรูป	พระบัณฑิตเผยแผ่ฯ จำนวน ๖ รูป ในจังหวัดพิษณุโลก ได้รับเงินอุดหนุน ในการปฏิบัติงาน พร้อมรายงานผลฯ	๗,๒๐๐	ธันวาคม ๒๕๖๕- สิงหาคม ๒๕๖๖	กลุ่มส่งเสริม พระพุทธศาสนา และกิจการพิเศษ
๑๑	โครงการส่งเสริมการจัดกิจกรรม ศูนย์การเผยแผ่พระพุทธศาสนา ประจำจังหวัดพิษณุโลก ประจำปีงบประมาณ ๒๕๖๖	เพื่อสนับสนุนส่งเสริมให้ คณะกรรมการพระพุทธศาสนา ประจำจังหวัดพิษณุโลกได้ แลกเปลี่ยนประสบการณ์มีแนวทาง การดำเนินงานด้านการเผยแผ่ ให้เป็นแนวทางเดียวกัน และรับ ทราบผลการดำเนินงาน ปัญหา และแนวทางการแก้ไขของศูนย์ การเผยแผ่พระพุทธศาสนาประจำ จังหวัดพิษณุโลก	-ดำเนินการจัดประชุมคณะกรรมการเผยแผ่ พระพุทธศาสนาจังหวัดพิษณุโลก และผู้เกี่ยวข้อง จำนวน ๔๐ รูป/ คน ให้สอดคล้องตามอำนาจ หน้าที่ที่กำหนดไว้ในระเบียบมหาเถรสมาคม ว่าด้วยการเผยแผ่พระพุทธศาสนา พ.ศ.๒๕๕๐ ประจำปีงบประมาณ ๒๕๖๕ จำนวน ๒ ครั้ง -ดำเนินการจัดประชุมพระสังฆาธิการ/ พระเลขานุการ จังหวัดพิษณุโลก จำนวน ๑๓๔ รูป -ดำเนินการจัดประชุมบุคลากรเผยแผ่ พระพุทธศาสนาของจังหวัดพิษณุโลก จำนวน ๑๔๒ รูป/คน	-ร้อยละ ๑๐๐ ของคณะกรรมการเผยแผ่ พระพุทธศาสนาจังหวัดพิษณุโลก และผู้เกี่ยวข้อง มีแนวทางการจัดกิจกรรม ให้สอดคล้องกับอำนาจหน้าที่ที่กำหนด ไว้ในระเบียบมหาเถรสมาคม -ร้อยละ ๑๐๐ ของพระสังฆาธิการ/ พระเลขานุการ/บุคลากรเผยแผ่ พระพุทธศาสนา มีความเข้าใจในบทบาท ของการเผยแผ่พระพุทธศาสนา ตามแผน ยุทธศาสตร์การปฏิรูปกิจการ พระพุทธศาสนา	๓๐,๐๐๐	กุมภาพันธ์ - กันยายน ๒๕๖๖	กลุ่มส่งเสริม พระพุทธศาสนา และกิจการพิเศษ

ลำดับ ที่	โครงการ/กิจกรรม/งาน	วัตถุประสงค์	รายละเอียดของกิจกรรม (ผลผลิต)	ตัวชี้วัด	งบประมาณ (บาท)	ระยะเวลา ดำเนินการ	กลุ่มงาน ผู้รับผิดชอบ
๑๒	งานเงินอุดหนุนพระจริยานิเทศก์ ตามระเบียบมหาเถรสมาคม ว่าด้วย พระจริยานิเทศก์ พ.ศ.๒๕๔๗ ประจำปีงบประมาณ ๒๕๖๖	เพื่อสนับสนุนการปฏิบัติงาน พระจริยานิเทศก์ ซึ่งทำหน้าที่ ช่วยงานด้านการปกครอง งานการศาสนศึกษา งานเผยแผ่ ให้กับเจ้าคณะจังหวัด	ดำเนินการประสานงานกับพระจริยานิเทศน์ เพื่อส่งเอกสารประกอบการโอนเงินอุดหนุน พร้อมรายงานผลการปฏิบัติงานในจังหวัด พิษณุโลก จำนวน ๒ รูป	พระจริยานิเทศก์ จำนวน ๒ รูป ในจังหวัดพิษณุโลก ได้รับเงินอุดหนุน เพื่อเป็นค่าใช้จ่ายในการปฏิบัติงาน และรายงานผลการปฏิบัติงาน ตามกำหนดระยะเวลา	๗,๐๐๐	ธันวาคม ๒๕๖๕- กันยายน ๒๕๖๖	กลุ่มส่งเสริม พระพุทธศาสนา และกิจการพิเศษ
๑๓	งานเงินอุดหนุนพระธรรมทูต ตามระเบียบมหาเถรสมาคม ว่าด้วยการจัดระเบียบงาน พระธรรมทูตพ.ศ.๒๕๓๔ ประจำปีงบประมาณ ๒๕๖๖	เพื่อสนับสนุนปฏิบัติงานของ พระธรรมทูตฝ่ายบริหาร จำนวน ๒๙ รูป พระธรรมทูตฝ่ายปฏิบัติการ จำนวน ๕๕ รูป ในจังหวัดพิษณุโลก	ดำเนินการประสานงานกับพระธรรมทูตฝ่าย บริหาร และฝ่ายปฏิบัติการ เพื่อส่งเอกสาร ประกอบการโอนเงินอุดหนุน พร้อมรายงานผล การปฏิบัติงานได้ครบถ้วนทุกรูป	พระธรรมทูต จำนวน ๘๔ รูป ในจังหวัดพิษณุโลก ได้รับเงินอุดหนุน เพื่อเป็นค่าใช้จ่ายในการปฏิบัติงาน และรายงานผลการปฏิบัติงาน ตามกำหนดระยะเวลา	๘๒,๒๐๐	พฤศจิกายน ๒๕๖๕ สิงหาคม ๒๕๖๖	กลุ่มส่งเสริม พระพุทธศาสนา และกิจการพิเศษ
๑๔	งานเงินอุดหนุนค่าตอบแทน พระปริยัตินิเทศก์ เพื่อส่งเสริมการ ดำเนินงานของพระปริยัตินิเทศก์ ตามระเบียบสำนักงานพระพุทธศาสนา แห่งชาติ ว่าด้วยพระปริยัตินิเทศก์ พ.ศ.๒๕๕๖	เพื่อสนับสนุนส่งเสริมการปฏิบัติ งานของพระปริยัตินิเทศก์ ในจังหวัดพิษณุโลก	ดำเนินการประสานงานกับพระปริยัตินิเทศก์ เพื่อส่งเอกสารหลักฐานประกอบ การเบิก-จ่าย เงินอุดหนุนค่าตอบแทน พร้อมรายงานผลการปฏิบัติงานได้ครบถ้วน	พระปริยัตินิเทศก์ จำนวน ๗ รูป ในจังหวัดพิษณุโลก ได้รับเงินอุดหนุน เพื่อเป็นค่าใช้จ่ายในการปฏิบัติงาน และรายงานผลการปฏิบัติงาน ตามกำหนดระยะเวลา	๑๔๐,๐๐๐	ตุลาคม ๒๕๖๕ - กันยายน ๒๕๖๖	กลุ่มส่งเสริม พระพุทธศาสนา และกิจการพิเศษ

ลำดับ ที่	โครงการ/กิจกรรม/งาน	วัตถุประสงค์	รายละเอียดของกิจกรรม (ผลผลิต)	ตัวชี้วัด	งบประมาณ (บาท)	ระยะเวลา ดำเนินการ	กลุ่มงาน ผู้รับผิดชอบ
๑๕	งานเงินอุดหนุนค่าตอบแทน ครูสอนพระปริยัติธรรม แผนกธรรมและกิจการ ส่งเสริมการดำเนินงาน ของครูสอนฯ แผนกธรรม	เพื่อสนับสนุนส่งเสริมการปฏิบัติ งานของครูสอนพระปริยัติ แผนกธรรม ในจังหวัดพิษณุโลก	ดำเนินการประสานงานกับครูสอนฯแผนกธรรม เพื่อส่งเอกสารประกอบการโอนเงินอุดหนุน พร้อมรายงานผลการปฏิบัติงานได้ครบถ้วน	ครูสอนพระปริยัติธรรม แผนกธรรม จำนวน ๔๗ รูป ในจังหวัดพิษณุโลก ได้รับเงินอุดหนุนเพื่อเป็นค่าใช้จ่ายในการ ปฏิบัติงานและรายงานผลการปฏิบัติงาน ตามกำหนดระยะเวลา	๗๕๐,๐๐๐	ตุลาคม ๒๕๖๕ - กันยายน ๒๕๖๖	กลุ่มส่งเสริม พระพุทธศาสนา และกิจการพิเศษ
๑๖	งานการพิจารณาจัดสรรเงินอุดหนุน อุดหนุนการศึกษาพระปริยัติธรรม แผนกธรรม -บาลี ประจำปีงบประมาณ ๒๕๖๖	เพื่อดำเนินการอุดหนุนเป็น ค่าใช้จ่ายในการจัดการศึกษา พระปริยัติธรรมแผนกธรรม-บาลี ของนักเรียน สำนักศาสนศึกษา โดยเป็นไปตามประกาศ สำนักงานพระพุทธศาสนา แห่งชาติ เรื่อง เกณฑ์การจัดสรร เงินอุดหนุนเพื่อเป็นค่าใช้จ่าย ในการจัดการศึกษาพระปริยัติธรรม	ดำเนินการจัดประชุมเพื่อพิจารณาจัดสรรเงิน อุดหนุนการศึกษาพระปริยัติธรรม - บาลี ประจำปีงบประมาณ ๒๕๖๖ ณ วิทยาลัยสงฆ์พุทธชินราช ตำบลบึงพระ อำเภอเมืองพิษณุโลก จังหวัดพิษณุโลก จำนวน ๔๑๓ สำนักศาสนศึกษา	สำนักเรียนมหานิกาย ได้รับเงินอุดหนุน เพื่อค่าใช้จ่ายในการจัดการศึกษา พระปริยัติธรรม แผนกธรรม - บาลี ของสำนักศาสนศึกษา โดยเป็นไปตาม หลักเกณฑ์ ฯ และเกิดการบูรณาการ ความร่วมมือในการส่งเสริมการศึกษา พระปริยัติธรรม แผนกธรรม - บาลี ระหว่างสำนักเรียนคณะจังหวัดพิษณุโลก	๑,๔๔๘,๕๕๐	ตุลาคม ๒๕๖๕ - กันยายน ๒๕๖๖	กลุ่มส่งเสริม พระพุทธศาสนา และกิจการพิเศษ
๑๗	งานเงินอุดหนุนค่าตอบแทน ครูสอนพระปริยัติธรรมแผนก บาลีและกิจการ ส่งเสริม การดำเนินงานของครูสอน ฯ แผนกบาลี	เพื่อสนับสนุนส่งเสริมการปฏิบัติ งานของครูสอนพระปริยัติ แผนกบาลี ในจังหวัดพิษณุโลก	ดำเนินการประสานงานกับครูสอนฯแผนกบาลี เพื่อส่งเอกสารประกอบการโอนเงินอุดหนุน พร้อมรายงานผลการปฏิบัติงานได้ครบถ้วน	ครูสอนพระปริยัติธรรม แผนกบาลี จำนวน ๑๖ รูป ในจังหวัดพิษณุโลก ได้รับเงินอุดหนุนเพื่อเป็นค่าใช้จ่ายในการ ปฏิบัติงานและรายงานผลการปฏิบัติงาน ตามกำหนดระยะเวลา	๓๒๐,๐๐๐	ตุลาคม ๒๕๖๕ - กันยายน ๒๕๖๖	กลุ่มส่งเสริม พระพุทธศาสนา และกิจการพิเศษ

ลำดับ ที่	โครงการ/กิจกรรม/งาน	วัตถุประสงค์	รายละเอียดของกิจกรรม (ผลผลิต)	ตัวชี้วัด	งบประมาณ (บาท)	ระยะเวลา ดำเนินการ	กลุ่มงาน ผู้รับผิดชอบ
๑๘	โครงการนิเทศ ติดตาม กำกับคุณภาพเพื่อการประกันคุณภาพ การศึกษาในโรงเรียนพระปริยัติธรรม แผนกสามัญศึกษา	๑. เพื่อส่งเสริมสนับสนุนให้ โรงเรียนพระปริยัติธรรม แผนก สามัญศึกษา สามารถบริหาร งานวิชาการ และส่งเสริมระบบ ประกันคุณภาพภายใน ด้านการเงินและบัญชี ๒. เพื่อให้โรงเรียนพระปริยัติธรรม แผนกสามัญศึกษาได้รับการนิเทศ ตามกำกับคุณภาพการศึกษา	ดำเนินการเข้านิเทศงานด้านการเงินและบัญชี ตรวจสอบเอกสารใบสำคัญจ่ายเงิน ติดตาม และตรวจสอบ แบบรายงานรหัสประจำตัว นักเรียน ผลการดำเนินงานต่าง ๆ ได้ครบถ้วน ทุกโรงเรียนในจังหวัดพิษณุโลก จำนวน ๓ แห่ง ๑.โรงเรียนวัดจันทร์วิทยา ต.วัดจันทร์ ๒.โรงเรียนธรรมจักรวิทยา ต.ในเมือง ๓.โรงเรียนวิทยาลัยสงฆ์พุทธชินราช ต.บึงพระ	โรงเรียนพระปริยัติธรรม แผนกสามัญศึกษา ทั้ง ๓ แห่ง สามารถบริหารงานวิชาการ และส่งเสริมระบบประกันคุณภาพภายใน การเงินและบัญชี เพื่อพัฒนาคุณภาพ ได้อย่างมีประสิทธิภาพมากขึ้น	๗,๓๒๐	ตุลาคม ๒๕๖๕ - กันยายน ๒๕๖๖	กลุ่มส่งเสริม พระพุทธศาสนา และกิจการพิเศษ
๑๙	โครงการนิเทศติดตามประเมินผล เพื่อการประกันคุณภาพ การศึกษาพระปริยัติธรรม แผนกธรรม-บาลี	๑. เพื่อตรวจเยี่ยมสนามสอบ / สำนักเรียนธรรม-บาลี ๒.เพื่อรวบรวมข้อมูลและปัญหา อุปสรรค ในการจัดการศึกษา ของสำนักเรียนแผนกธรรม-บาลี ๓. เพื่อส่งเสริมและสนับสนุน การจัดการศึกษาของคณะสงฆ์	ดำเนินการออกติดตาม ตรวจเยี่ยมสนามสอบ ธรรม - บาลี , สำนักเรียนธรรม - บาลี ในจังหวัดพิษณุโลก เพื่อรวบรวมข้อมูล ปัญหา และอุปสรรค ให้คำแนะนำ การจัดการศึกษา ตามปฏิทินการออกติดตาม ตรวจเยี่ยม ฯ สนามสอบ ฯ จำนวน ๘๓ แห่ง	-ร้อยละ๑๐๐ของสนามสอบธรรม-บาลี สำนักเรียนธรรม-บาลี มีความพึงพอใจ ในการส่งเสริมสนับสนุนการจัดการศึกษา คณะสงฆ์อย่างมีประสิทธิภาพ	๓๐,๐๐๐	ตุลาคม ๒๕๖๕ - กันยายน ๒๕๖๖	กลุ่มส่งเสริม พระพุทธศาสนา และกิจการพิเศษ
๒๐	งานรังวัดพื้นที่แนวเขตวัดร้าง จังหวัดพิษณุโลก ประจำปี ๒๕๖๕	-เพื่อดำเนินการออกเอกสารสิทธิ์ ที่ดินวัดร้างอันเป็นศาสนสมบัติ ของพระพุทธศาสนา จำนวน ๑ แห่ง	ดำเนินการสอบปากคำชาวบ้านในพื้นที่ จัดทำประวัติวัด ,และยื่นขอรังวัดพื้นที่แนวเขต วัดร้างได้ครบถ้วนทุกแห่ง	-ออกเอกสารสิทธิ์ที่ดินวัดร้าง ได้ครบตามจำนวนเป้าหมาย	-	ตุลาคม ๒๕๖๕- กันยายน ๒๕๖๖	กลุ่มส่งเสริม พระพุทธศาสนา และกิจการพิเศษ
๒๑	งานออกโฉนดที่ดินวัดมีพระสงฆ์ จังหวัดพิษณุโลก ประจำปี ๒๕๖๖	-เพื่อความชัดเจนในสิทธิการครอบ ครองที่ดินของวัดที่อยู่ในเขตเทศบาล -ป้องกันปัญหาการทับซ้อนของที่ดิน วัดกับที่ดินข้างเคียง จำนวน ๑ แห่ง	-สำรวจวัดที่ยังมิได้ตั้งถือครองกรรมสิทธิ์ที่ดินเป็น โฉนดที่ดิน - ดำเนินการเป็นผู้แทนวัดมีพระสงฆ์ในเขต เทศบาลยื่นคำขอ ณ สำนักงานที่ดินจังหวัด	-ออกเอกสารสิทธิ์ที่ดินวัดมีพระสงฆ์ ได้ครบตามจำนวนเป้าหมาย	-	ตุลาคม ๒๕๖๕- กันยายน ๒๕๖๖	กลุ่มส่งเสริม พระพุทธศาสนา และกิจการพิเศษ

ลำดับ ที่	โครงการ/กิจกรรม/งาน	วัตถุประสงค์	รายละเอียดของกิจกรรม (ผลผลิต)	ตัวชี้วัด	งบประมาณ (บาท)	ระยะเวลา ดำเนินการ	กลุ่มงาน ผู้รับผิดชอบ
			พร้อมเป็นผู้แทนของวัดในการนำชี้แนวเขตที่ดิน และรับโฉนดที่ดิน -จัดเก็บโฉนดที่ดินของวัดตามระเบียบ ฯ ณ สำนักงานพระพุทธศาสนาจังหวัดพิษณุโลก				
๒๒	งานจัดประโยชน์ที่ดินวัดร้างจังหวัด พิษณุโลก ประจำปี ๒๕๖๖	๑.เพื่อเป็นการพัฒนาปรับปรุง ที่ดินวัดร้างให้มีความเหมาะสม กับสภาพความเจริญของท้องถิ่น ๒.เพื่อนำรายได้จากการจัด ประโยชน์ในที่ดินวัดร้างเข้า ศาสนสมบัติกลางนำไปส่งเสริม บำรุงพระพุทธศาสนา	-ดำเนินการจัดประโยชน์ให้แก่ผู้เช่าที่ดินวัดร้าง จำนวน ๒๕๗ ราย เป็นจำนวนเงิน ๑,๓๗๘,๓๒๕ บาท	-ร้อยละ ๑๐๐ ของจำนวนผู้เช่าที่ดิน วัดร้าง ชำระค่าเช่าที่ดินวัดร้าง ประจำปี ๒๕๖๖ และต่อสัญญาเช่าที่ดิน ได้ครบถ้วน ถูกต้องตามกำหนดระยะเวลา		- ตุลาคม ๒๕๖๕- กันยายน ๒๕๖๖	กลุ่มส่งเสริม พระพุทธศาสนา และกิจการพิเศษ
๒๓	งานจัดเก็บค่าเช่าที่ดินวัดและ ต่อสัญญาเช่าที่ดินวัด ประจำปี ๒๕๖๖	๑.เพื่อนำรายได้จากการจัด ประโยชน์ในที่ดินวัดเข้า ศาสนสมบัติกลางนำไปส่งเสริม บำรุงพระพุทธศาสนา	-ดำเนินการจัดเก็บค่าเช่าที่ดินและต่อสัญญาเช่า ที่ดินวัดมีพระสงฆ์ ประจำปี ๒๕๖๖ จำนวน ๑๙๒ ราย เป็นเงิน ๒,๕๘๑,๑๔๗ บาท	-ร้อยละ ๑๐๐ ของจำนวนผู้เช่าที่ดินวัด มีพระสงฆ์ ชำระค่าเช่าที่ดินวัด ประจำปี ๒๕๖๖ และต่อสัญญาเช่าที่ดิน ได้ครบถ้วน ถูกต้องตามกำหนดระยะเวลา		- ตุลาคม ๒๕๖๕- กันยายน ๒๕๖๖	กลุ่มส่งเสริม พระพุทธศาสนา และกิจการพิเศษ
๒๔	งานขออนุญาตสร้างวัด/ตั้งวัด/ย้าย รวม ยุบ เลิกวัด ในจังหวัดพิษณุโลก	-เพื่อให้ประชาชนในท้องถิ่น มีวัดที่ถูกต้องตามพรบ.คณะสงฆ์ และตามกฎหมายของบ้านเมือง ให้เป็นสถานที่ประกอบกิจกรรม ทางพระพุทธศาสนาถูกต้องตาม จารีตประเพณีเกิดความสามัคคี	-ดำเนินการส่งเสริมสนับสนุนให้ที่พัทสงฆ์ ที่มีคุณสมบัติตามกฎกระทรวง ให้เป็นวัด ที่ถูกต้องในพระพุทธศาสนา	- ที่พัทสงฆ์ในจังหวัดพิษณุโลก ได้รับ หนังสืออนุญาตให้สร้างวัด จำนวนไม่ น้อยกว่า ๓ แห่ง/ปี - ที่พัทสงฆ์ในจังหวัดพิษณุโลก ได้รับประกาศตั้งวัดในพระพุทธศาสนา จำนวนไม่น้อยกว่า ๓ แห่ง/ปี		- ตุลาคม ๒๕๖๕- กันยายน ๒๕๖๖	กลุ่มส่งเสริม พระพุทธศาสนา และกิจการพิเศษ

ลำดับ ที่	โครงการ/กิจกรรม/งาน	วัตถุประสงค์	รายละเอียดของกิจกรรม (ผลผลิต)	ตัวชี้วัด	งบประมาณ (บาท)	ระยะเวลา ดำเนินการ	กลุ่มงาน ผู้รับผิดชอบ
๒๕	งานการใช้ที่ดินของทางราชการ เพื่อสร้างวัด	-เพื่อให้ที่พัทสงฆ์ที่ตั้งอยู่ในที่ดิน ของทางราชการได้อยู่อาศัยอย่าง ถูกต้องตามระเบียบ กฎหมาย ของส่วนราชการนั้น ๆ	-ดำเนินการส่งเสริมสนับสนุนให้ที่พัทสงฆ์ ที่มีคุณสมบัติตามกฎกระทรวง มีที่ตั้งอยู่ใน ที่ดินของทางราชการ ได้อย่างถูกต้องตาม ระเบียบ กฎหมาย	-ที่พัทสงฆ์ที่ตั้งอยู่ในที่ดินของทาง ราชการปฏิบัติตามระเบียบกฎหมาย ของหน่วยงานที่เกี่ยวข้อง		- ตุลาคม ๒๕๖๕- กันยายน ๒๕๖๖	กลุ่มส่งเสริม พระพุทธศาสนา และกิจการพิเศษ
๒๖	งานการขอรับพระราชทาน- วิสุงคามสีมา	-เพื่อส่งเสริมให้สำนักสงฆ์มี อุโบสถไว้เพื่อให้พระภิกษุสงฆ์ ทำสังฆกรรมตามพระวินัย และเป็นวัดที่สมบูรณ์	-ดำเนินการส่งเสริมสนับสนุนให้สำนักสงฆ์ ที่ก่อสร้างอุโบสถเสร็จเรียบร้อยแล้ว ได้รับ พระราชทานวิสุงคามสีมา ให้เป็นวัดที่สมบูรณ์ ในพระพุทธศาสนา	-สำนักสงฆ์ในจังหวัดพิษณุโลก ที่ขอรับ พระราชทานวิสุงคามสีมา ได้รับพระราชทานฯ ตามกำหนดระยะ เวลา		- ตุลาคม ๒๕๖๕- กันยายน ๒๕๖๖	กลุ่มส่งเสริม พระพุทธศาสนา และกิจการพิเศษ
๒๗	งานขอยกวัดร้างเป็นวัดที่มีพระภิกษุ อยู่จำพรรษา	เพื่อยกฐานะวัดที่มีความพร้อม ความถูกต้อง ตามระเบียบ ที่ตั้ง อยู่ในที่ดินวัดร้างให้เป็นวัดมี พระภิกษุอยู่จำพรรษา	-ดำเนินการส่งเสริมสนับสนุนให้วัดตั้งอยู่ใน ที่ดินวัดร้างเป็นวัดที่มีพระภิกษุจำพรรษา	-วัดที่ขอยกวัดร้างเป็นวัดที่มีพระภิกษุ อยู่จำพรรษา ได้ประกาศยกวัดร้างให้เป็น วัดที่มีพระภิกษุอยู่จำพรรษา ตามกำหนด ระยะเวลา		- ตุลาคม ๒๕๖๕- กันยายน ๒๕๖๖	กลุ่มส่งเสริม พระพุทธศาสนา และกิจการพิเศษ
๒๘	โครงการเงินอุดหนุนการดำเนินงาน สำนักปฏิบัติธรรม ประจำปี งบประมาณ พ.ศ. ๒๕๖๖	- เพื่ออุดหนุนการดำเนินงาน สำนักปฏิบัติธรรมประจำจังหวัด ที่ได้รับการจัดตั้งตามระเบียบ มหาเถรสมาคม ว่าด้วยสำนัก ปฏิบัติธรรมประจำจังหวัด พ.ศ.๒๕๕๘ ที่มีการบริหารจัดการ ที่มีมาตรฐานตามเกณฑ์ และจัด กิจกรรมเป็นไปตามระเบียบ มหาเถรสมาคม	- แต่งสำนักปฏิบัติธรรมประจำจังหวัด จำนวน ๒๒ แห่ง ยื่นแบบแจ้งขอส่งรายงานฯ พร้อมแบบ รายงานผลการดำเนินงานในปีงบประมาณที่ผ่านมา ตามแบบที่กำหนด - ดำเนินการประชุมคณะกรรมการดำเนินงาน สำนักปฏิบัติธรรมประจำจังหวัดพิษณุโลก เพื่อพิจารณาคัดเลือกสำนักปฏิบัติธรรมประจำ จังหวัดดีเด่น ตามหลักเกณฑ์การพิจารณาจังหวัด ละ ๑ แห่ง พร้อมแบบรายงานผลการดำเนินงาน - จัดสรรงบประมาณเงินอุดหนุนการดำเนินงาน ให้สำนักปฏิบัติธรรมประจำจังหวัด - รายงานผลการดำเนินงานและผลการเบิกจ่าย	-คณะกรรมการดำเนินงานสำนักปฏิบัติ ธรรมประจำจังหวัดพิษณุโลก พิจารณา จัดสรรเงินอุดหนุนให้เฉพาะสำนักปฏิบัติ ธรรม ที่ได้รับการคัดเลือก จำนวน ๑ แห่ง พร้อมแบบรายงานผลการดำเนินการ จำนวน ๑ แห่ง ตามงบประมาณตามที่ได้รับการจัดสรร	๗,๐๐๐	กุมภาพันธ์ - มีนาคม ๒๕๖๖	กลุ่มส่งเสริม พระพุทธศาสนา และกิจการพิเศษ

ลำดับ ที่	โครงการ/กิจกรรม/งาน	วัตถุประสงค์	รายละเอียดของกิจกรรม (ผลผลิต)	ตัวชี้วัด	งบประมาณ (บาท)	ระยะเวลา ดำเนินการ	กลุ่มงาน ผู้รับผิดชอบ
๒๙	โครงการเงินอุดหนุนสมทบการ จัดสร้างอาคารปฏิบัติธรรม ประจำปี ๒๕๖๖ จังหวัดพิษณุโลก	-เพื่ออุดหนุนการดำเนินงานของ สำนักปฏิบัติธรรมประจำจังหวัด ที่ได้รับการจัดตั้งตามระเบียบ มหาเถรสมาคม เป็นค่าใช้จ่าย ในการสมทบจัดสร้างอาคาร ปฏิบัติธรรม หรือซ่อมแซมอาคาร เสนาสนะ หรือปรับปรุงภูมิทัศน์ ให้มีความสะอาดร่มรื่น รองรับ การเข้าไปถือศีลปฏิบัติธรรม ของพุทธศาสนิกชน	-ดำเนินการจัดสรรเงินอุดหนุนสมทบสร้าง อาคารปฏิบัติธรรมของสำนักปฏิบัติธรรม ประจำจังหวัดพิษณุโลก	-สำนักปฏิบัติธรรมประจำจังหวัดพิษณุโลก ได้รับการจัดสรรเงิน อุดหนุนได้ครบถ้วนทุกแห่ง -สำนักปฏิบัติธรรมประจำจังหวัดพิษณุโลก ใช้จ่ายเงินได้ตรงตามวัตถุประสงค์และ เพียงพอต่อการสมทบสร้างหรือซ่อมแซม อาคารเสนาสนะ -รายงานผลการเบิก-จ่ายงบประมาณตาม ระเบียบของทางราชการ ภายในกำหนด -ติดตามกำกับการใช้จ่าย พร้อมรายงาน ผลการดำเนินงานตามโครงการ เพื่อส่ง ให้สำนักงานพระพุทธศาสนาแห่งชาติ	๕๙๙,๐๐๐	ธันวาคม ๒๕๖๕- กันยายน ๒๕๖๖	กลุ่มส่งเสริม พระพุทธศาสนา และกิจการพิเศษ
๓๐	งานการดำเนินงานเกี่ยวกับประวัตินัด /ทะเบียนวัด / ทะเบียนที่พักสงฆ์ จังหวัดพิษณุโลก ๒๕๖๖	-เพื่อให้วัด/ที่พักสงฆ์ในจังหวัด พิษณุโลก มีประวัติ / ข้อมูลวัด /ที่พักสงฆ์ ถูกต้องและเป็นปัจจุบัน จำนวน ๘๗๔ แห่ง	-ดำเนินการประสานเจ้าคณะอำเภอทุกอำเภอ เพื่อแจ้งวัดในเขตการปกครองตรวจสอบข้อมูล เพื่อจัดส่งเอกสารหลักฐานขอแก้ไขทะเบียนวัด ไปยังสำนักงานพระพุทธศาสนาแห่งชาติ หลักฐานในการดำเนินงานกิจกรรมต่างๆ ภายในวัดได้อย่างถูกต้อง	-ร้อยละ ๘๐ ของจำนวนวัดใน จังหวัดพิษณุโลก มีประวัติวัดที่ครบถ้วน สมบูรณ์ ถูกต้อง เป็นปัจจุบัน เพื่อจัดทำ ทะเบียนวัดที่ถูกต้อง	-	ตุลาคม ๒๕๖๔- กันยายน ๒๕๖๕	กลุ่มส่งเสริม พระพุทธศาสนา และกิจการพิเศษ
๓๑	งานขอออกหนังสือรับรองสภาพวัด	-เพื่อให้วัดที่ถูกต้องตามทะเบียน ของสำนักงานพระพุทธศาสนา แห่งชาติ ที่ตั้งเป็นวัดก่อน พ.ศ.๒๔๘๔ มีหลักฐานเอกสาร เพื่อรับรองเป็นวัดที่ถูกต้อง	-ดำเนินการรับเอกสารหลักฐานจากวัดที่ถูกต้อง -ตรวจสอบเอกสารหลักฐานประกอบหนังสือ ขอรับรองสภาพวัด -เสนอผู้ว่าราชการจังหวัดพิษณุโลก เพื่อออกหนังสือรับรองสภาพวัด -จัดส่งหนังสือรับรองสภาพวัดให้แก่วัด	-วัดที่ขอออกหนังสือรับรองสภาพวัด ได้รับหนังสือรับรองสภาพวัด เพื่อนำไป ประกอบการทำนิติกรรมต่างๆของวัด ได้อย่างถูกต้อง	-	ตุลาคม ๒๕๖๔- กันยายน ๒๕๖๕	กลุ่มส่งเสริม พระพุทธศาสนา และกิจการพิเศษ

ลำดับ ที่	โครงการ/กิจกรรม/งาน	วัตถุประสงค์	รายละเอียดของกิจกรรม (ผลผลิต)	ตัวชี้วัด	งบประมาณ (บาท)	ระยะเวลา ดำเนินการ	กลุ่มงาน ผู้รับผิดชอบ
๓๒	งานคัดเลือกหน่วยอบรมประชาชน ประจำตำบล(อ.ป.ต.)ดีเด่นประจำปี ๒๕๖๖	-เพื่อส่งเสริมสนับสนุนให้หน่วย อบรมประชาชนประจำตำบล (อ.ป.ต.)ที่ปฏิบัติงานเป็นไปตาม ระเบียบมหาเถรสมาคม ว่าด้วย การตั้งหน่วยอบรมประชาชน ประจำตำบล พ.ศ.๒๕๕๖	-ดำเนินการคัดเลือกหน่วยอบรมประชาชน ที่ปฏิบัติงานอย่างมีประสิทธิภาพดีเด่น ประจำปี ๒๕๖๖ ระดับจังหวัดคัดเลือก จำนวน ๑ แห่ง	-อ.ป.จ. คัดเลือกหน่วยอบรมประชาชน ประจำ ตำบลดีเด่น เพื่อสนับสนุน งบประมาณดีเด่นระดับจังหวัด จำนวน ๑ แห่ง	๓๐,๐๐๐	ตุลาคม ๒๕๖๕- กันยายน ๒๕๖๖	กลุ่มส่งเสริม พระพุทธศาสนา และกิจการพิเศษ
๓๓	โครงการติดตามประเมินผลการ ใช้จ่ายเงินอุดหนุนบูรณะวัด และการพัฒนาวัด ประจำปีงบประมาณ ๒๕๖๖	-เพื่อติดตามประเมินผลการใช้ จ่ายเงินของวัดที่ได้รับการสนับสนุน งบประมาณเงินอุดหนุนการบูรณ- ปฏิสังขรณ์วัดและการพัฒนาวัด ประจำปีงบประมาณ ๒๕๖๖ -เพื่อรวบรวมข้อมูลการประเมิน ผล สรุป วิเคราะห์ เปรียบเทียบ เป้าหมาย/ผลที่ได้รับ -เพื่อจัดทำรายงานผลการดำเนินงาน ให้สำนักงานพระพุทธศาสนาแห่งชาติ นำไปพัฒนา ปรับปรุง เพื่อเกิด ประโยชน์สูงสุดต่อพระพุทธศาสนา	-ดำเนินการประเมินผล เร่งรัด ติดตาม แนะนำ การใช้จ่ายเงิน/การรายงานผลของวัด ที่ได้รับการจัดสรรเงินอุดหนุนประจำปี ๒๕๖๕ -จัดสรรอุดหนุนการบูรณปฏิสังขรณ์วัดทั่วไป -จัดสรรอุดหนุนการบูรณปฏิสังขรณ์วัดและ การพัฒนาวัด(อุทยานการศึกษา/วัดตัวอย่าง วัดพัฒนาที่มีผลงานดีเด่น) จำนวน ๓ วัด	-ร้อยละ๑๐๐ ของวัดที่ได้รับการจัดสรร เงินอุดหนุนบูรณปฏิสังขรณ์วัดและการ พัฒนาวัดประจำปีงบประมาณ ๒๕๖๕ ใช้จ่ายเงินอุดหนุนได้ตามวัตถุประสงค์ รายงานผลการใช้จ่ายเงินตามกำหนด ระยะเวลา	-	เมษายน ๒๕๖๕- กันยายน ๒๕๖๕	กลุ่มส่งเสริม พระพุทธศาสนา และกิจการพิเศษ

