



คู่มือ

การขอรับพระราชทานวิสุงคามสีมา

สำนักงานพระพุทธศาสนาจังหวัดพิษณุโลก

คำนำ

ตามที่ได้มีการประกาศใช้กฎกระทรวง การสร้าง การตั้ง การรวม การย้าย การยุบเลิกวัด การขอรับพระราชทานวิสุงคามสีมา และการยกวัดร้างขึ้นเป็นวัดมีพระภิกษุอยู่จำพรรษา พ.ศ. ๒๕๕๙ ซึ่งได้มีการประกาศลงราชกิจจานุเบกษา เล่มที่ ๑๓๔ ตอนที่ ๑๒ ก วันที่ ๒๗ มกราคม ๒๕๖๐ แล้วนั้น

เนื่องจากการขอรับพระราชวิสุงคามสีมามีรายละเอียดในแต่ละขั้นตอนการปฏิบัติงานค่อนข้างมาก สำนักงานพระพุทธศาสนาจังหวัดพิษณุโลกจึงได้จัดทำคู่มือการปฏิบัติงานการขอรับพระราชทานวิสุงคามสีมา เพื่อให้ง่ายต่อการทำความเข้าใจ และเพื่อให้การดำเนินงานเป็นไปในทิศทางเดียวกัน

สำนักงานพระพุทธศาสนาจังหวัดพิษณุโลก

สารบัญ

	หน้า
คำนำ	ก
สารบัญ	ข
หลักการและเหตุผล	๑
หลักเกณฑ์การขอรับพระราชทานวิสุงคามสีมา	๒
ขั้นตอนการดำเนินงาน	๓
แผนผังการดำเนินการขอรับพระราชทานวิสุงคามสีมา	๔
เอกสารประกอบการพิจารณาการขอรับพระราชทานวิสุงคามสีมา	๕
รายละเอียดตรวจสอบเอกสารหลักฐานการขอรับพระราชทานวิสุงคามสีมา	๖
ตัวอย่างเอกสารการยื่นคำขอรับพระราชทานวิสุงคามสีมา	๗

หลักการและเหตุผล

วิสุคามสีมา คือ เขตที่พระราชทานแก่สงฆ์ เพื่อใช้เป็นที่สร้างพระอุโบสถ หรือเขตที่พระสงฆ์ใช้ประกอบสังฆกรรม คือ กรรมอันสงฆ์พึงทำ หมายถึงกิจกรรมทางพระวินัยที่ภิกษุจำนวน ๔ รูปขึ้นไป ซึ่งถือว่าเป็นสงฆ์จะพึงกระทำร่วมกันทำเป็นสังฆสามัคคี ในการทำสังฆกรรม สงฆ์จะต้องพร้อมเพรียงกันทำ ต้องทำในเขตสีมาที่เรียกว่าอุโบสถหรือโบสถ์ ต้องนั่งให้ได้หัตถบาทอยู่ในที่ประชุมตลอดเวลาที่ทำ เวลาที่มีมติต้องเป็นเอกฉันท์โดยใช้วิธีเสียบหรือรับว่าสาธุ และเป็นไปโดยถูกต้องเป็นธรรม ไม่มีอคติ เช่นนี้จึงจะเป็นสังฆกรรมแท้ ทั้งนี้ พระมหากษัตริย์ผู้เป็นองค์ศาสนูปถัมภก มีพระราชประสงค์อำนวยความสะดวกแก่สงฆ์ จึงทรงออกประกาศพระราชทานวิสุคามสีมา เป็นการยกที่ดินให้แก่วัด เขตวิสุคามสีมา คือที่ดินที่แยกต่างหากที่ดินของบ้านเมือง เป็นเขตพื้นที่ที่พระเจ้าแผ่นดินพระราชทานแก่สงฆ์เพื่อกระทำสังฆกรรมได้ตามพระธรรมวินัย ซึ่งภายในวิสุคามสีมานิยมสร้างอุโบสถไว้สำหรับการทำสังฆกรรมของสงฆ์ดังกล่าว วัดที่ได้รับพระราชทานวิสุคามสีมาจึงเป็นวัดที่สมบูรณ์ในพระพุทธศาสนา

การขอรับพระราชทานวิสุคามสีมา เป็นการดำเนินการตามหลักเกณฑ์และวิธีปฏิบัติของกฎกระทรวง การสร้าง การตั้ง การรวม การย้าย การยุบเลิกวัด การขอรับพระราชทานวิสุคามสีมา และการยกวัดร้างขึ้นเป็นวัดมีพระภิกษุอยู่จำพรรษา พ.ศ. ๒๕๕๙ ดังนั้น สำนักงานพระพุทธศาสนาจังหวัดพิษณุโลก จึงได้จัดทำคู่มือการขอรับพระราชทานวิสุคามสีมาฉบับนี้ขึ้นมา เพื่อเป็นประโยชน์ในการดำเนินงานต่อไป

หลักเกณฑ์การขอรับพระราชทานวิสุงคามสีมา

๑. เป็นวัดที่สร้างขึ้นก่อนปีที่พระราชบัญญัติลักษณะปกครองสงฆ์ ร.ศ. ๑๒๑ จะมีผลบังคับใช้ (พ.ศ. ๒๔๕๔) หรือเป็นวัดที่ได้รับพระราชทานพระบรมราชานุญาตให้สร้างขึ้น ตามมาตรา ๙ แห่งพระราชบัญญัติลักษณะปกครองสงฆ์ ร.ศ. ๑๒๑ หรือเป็นวัดที่ได้รับอนุญาตให้สร้างขึ้นตามกฎหมายกระทรวง
๒. มีชื่อปรากฏอยู่ในทะเบียนวัดของสำนักงานพระพุทธศาสนาแห่งชาติ
๓. มีอาคารเสนาสนะเป็นหลักฐานถาวร มีพระภิกษุอยู่ประจำไม่น้อยกว่า ๕ รูป ติดต่อกันเป็นเวลาไม่น้อยกว่า ๕ ปี แต่ระยะเวลา ๕ ปี นี้มิให้ใช้บังคับแก่วัดที่สร้างอุโบสถเรียบร้อยแล้วและสำนักงานพระพุทธศาสนาแห่งชาติเห็นสมควรขอรับพระราชทานวิสุงคามสีมา
๔. ที่ดินที่ตั้งวัดเป็นกรรมสิทธิ์ของวัด โดยมีเอกสารแสดงกรรมสิทธิ์หรือสิทธิการครอบครองที่ดินเป็นชื่อวัดอย่างถูกต้อง กรณีที่ดินที่ตั้งวัดเป็นที่ดินของทางราชการ ต้องมีหนังสืออนุญาตให้ใช้ประโยชน์ในที่ดินเพื่อสร้างวัด ซึ่งหน่วยงานที่ดูแลรักษาที่ดินนั้นเป็นผู้ออกให้
๕. เจ้าคณะผู้ปกครองสงฆ์จนถึงเจ้าคณะใหญ่ เจ้าคณะภาค นายอำเภอ และผู้ว่าราชการจังหวัดพิจารณาสมควรขอรับพระราชทานวิสุงคามสีมา

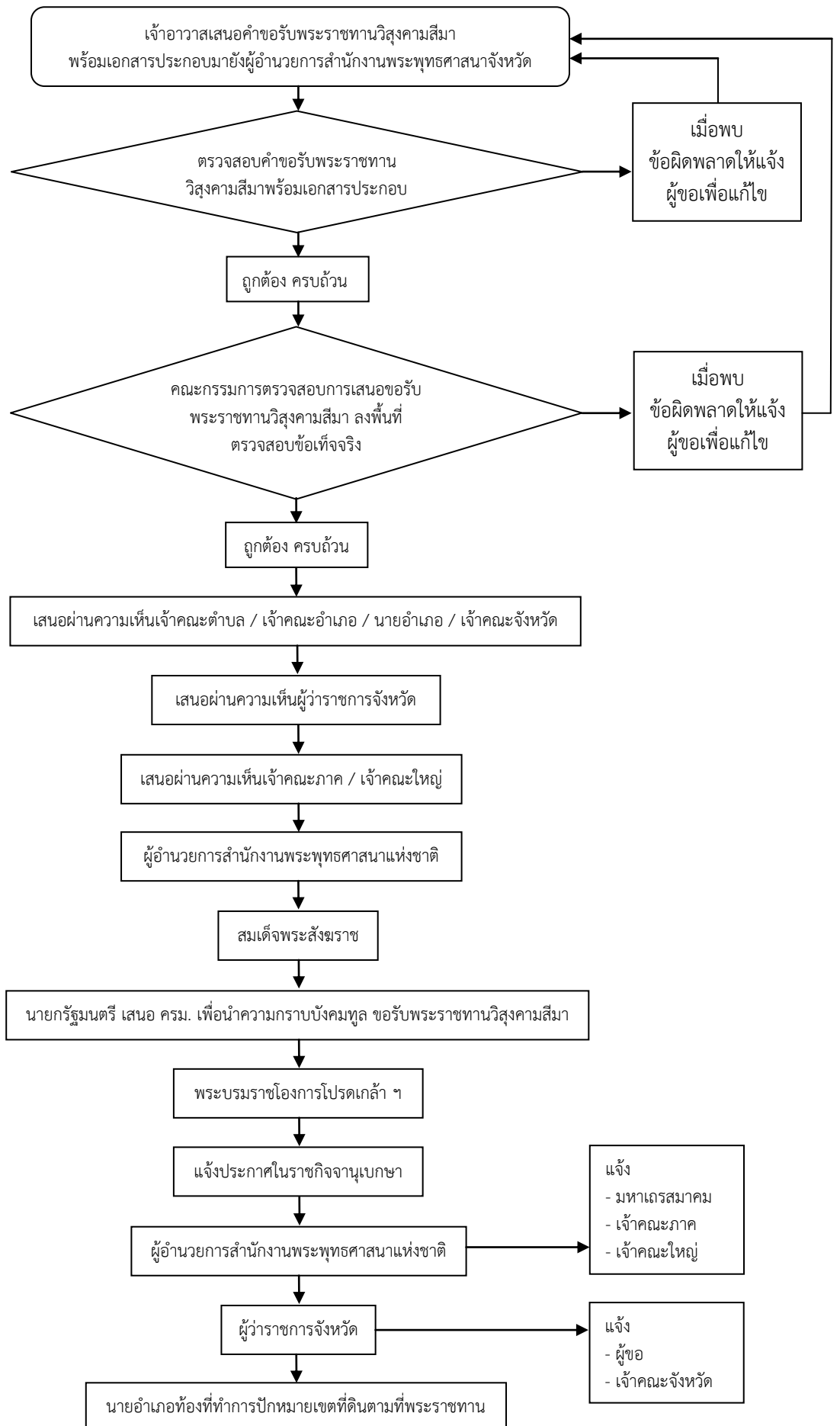
ขั้นตอนการดำเนินงาน

การดำเนินการขอรับพระราชทานวิสุงคามสีมา จังหวัดพิษณุโลกมีขั้นตอน ดังนี้

ขั้นตอนการดำเนินงาน การขอรับพระราชทานวิสุงคามสีมา

๑. เจ้าอาวาสเสนอรายงานการขอรับพระราชทานวิสุงคามสีมา ตามแบบ (ศถ.๗) พร้อมเอกสารประกอบ ไปยังผู้อำนวยการสำนักงานพระพุทธศาสนาจังหวัด
๒. สำนักงานพระพุทธศาสนาจังหวัดพิษณุโลกตรวจสอบเอกสารประกอบคำขอ ให้เป็นไปตามหลักเกณฑ์ในการขอรับพระราชทานวิสุงคามสีมา ดังนี้
 ๓. คณะกรรมการตรวจสอบการเสนอขอรับพระราชทานวิสุงคามสีมา ลงพื้นที่ตรวจสอบข้อเท็จจริง
 ๔. ให้ผู้อำนวยการสำนักงานพระพุทธศาสนาจังหวัดขอความเห็นจากเจ้าคณะตำบล เจ้าคณะอำเภอ นายอำเภอ และเจ้าคณะจังหวัด
 ๕. ให้ผู้อำนวยการสำนักงานพระพุทธศาสนาจังหวัดเสนอรายงานต่อผู้ว่าราชการจังหวัด
 ๖. ให้ผู้ว่าราชการจังหวัดเสนอรายงานไปยังเจ้าคณะภาค เจ้าคณะใหญ่ และผู้อำนวยการสำนักงานพระพุทธศาสนาแห่งชาติ
 ๗. เมื่อสำนักงานพระพุทธศาสนาแห่งชาติได้รับเรื่องแล้วจะดำเนินการตรวจสอบเอกสารหลักฐานของแต่ละวัดให้ถูกต้องครบถ้วน จึงจัดทำบัญชีรายชื่อวัด พร้อมทั้งข้อมูลวัดประกอบเสนอประจำงวดละประมาณ ๕๐ วัด (ปีละ ๖ งวด)
 ๘. ให้ผู้อำนวยการสำนักงานพระพุทธศาสนาแห่งชาติ เสนอรายงานกราบทูลสมเด็จพระสังฆราชเพื่อพิจารณาอนุมัติ
 ๙. สมเด็จพระสังฆราชพิจารณาให้ความเห็นชอบแล้ว สำนักงานพระพุทธศาสนาแห่งชาติ นำเรียนนายกรัฐมนตรีลงนามหนังสือเรียนเลขาธิการคณะรัฐมนตรี เพื่อนำความกราบบังคมทูลพระกรุณาโปรดเกล้าฯ ขอรับพระราชทานวิสุงคามสีมา และประกาศในราชกิจจานุเบกษา ต่อไป
 ๑๐. เมื่อมีพระบรมราชโองการโปรดเกล้าฯ พระราชทานวิสุงคามสีมาให้แก่วัดต่าง ๆ แล้ว สำนักงานพระพุทธศาสนาแห่งชาติ จัดทำสำเนาประกาศสำนักนายกรัฐมนตรี เรื่อง พระราชทานวิสุงคามสีมา ในแต่ละงวด
 ๑๑. สำนักงานพระพุทธศาสนาแห่งชาติ กราบทูลสมเด็จพระสังฆราช กำหนดจัดพิธีมอบประกาศสำนักนายกรัฐมนตรี เรื่อง พระราชทานวิสุงคามสีมา
 ๑๒. ให้ผู้อำนวยการสำนักงานพระพุทธศาสนาแห่งชาติรายงานให้มหาเถรสมาคมทราบถึงวัดที่ได้รับพระราชทานวิสุงคามสีมา
 ๑๓. ให้ผู้อำนวยการสำนักงานพระพุทธศาสนาแห่งชาติ แจ้งผู้ว่าราชการจังหวัด เจ้าคณะภาค และเจ้าคณะใหญ่ทราบ
 ๑๔. ให้ผู้ว่าราชการจังหวัดแจ้งการประกาศการได้รับพระราชทานวิสุงคามสีมา ให้ผู้ขอรับพระราชทานวิสุงคามสีมา และเจ้าคณะจังหวัดทราบ
 ๑๕. ให้นายอำเภอท้องที่ ที่วัดนั้นตั้งอยู่ดำเนินการปักหลักหมายเขตที่ดินตามที่ได้รับพระราชทาน

แผนผังการดำเนินการขอรับพระราชทานวิสุงคามสีมา



เอกสารประกอบการพิจารณา การขอรับพระราชทานวิสุงคามสีมา

๑. แบบรายงานขอรับพระราชทานวิสุงคามสีมา (ศถ.๗)
๒. สำเนาหนังสือสำคัญสำหรับที่ดินที่ตั้งวัด ซึ่งต้องเป็นกรรมสิทธิ์ของวัดโดยสมบูรณ์แล้ว หรือหนังสืออนุญาตให้ใช้ที่ดินของทางราชการเพื่อสร้างวัด (ขนาดสำเนาเท่าฉบับจริง)
๓. สำเนาประกาศตั้งวัด หรือหนังสือรับรองสภาพวัด
๔. สำเนาทราตั้งเจ้าอาวาส และสำเนาหนังสือสุทธิของเจ้าอาวาส
๕. สำเนาบัตรประชาชน และสำเนาทะเบียนบ้านวัด
๖. ประวัติวัด และประวัติเจ้าอาวาส
๗. แผนที่สังเขปแสดงที่ตั้งวัด โดยระบุรายละเอียด ดังนี้
 - แสดงตำแหน่งที่ตั้งวัด
 - ระบุชื่อหมู่บ้าน สถานที่สำคัญ ที่อยู่ใกล้เคียงโดยรอบ และระบุชื่อเส้นทางคมนาคม ถนนสายต่างๆ ที่สามารถเดินทางไปได้ พร้อมกับประมาณระยะทางจากทางแยกถนนเข้าสู่วัด โดยให้มีจุดเริ่มต้นที่ว่าอาคารอำนวยการที่วัดนั้นตั้งอยู่
๘. แผนผังแสดงสิ่งก่อสร้างของวัด ควรทำเป็นแบบพิมพ์เขียว หรือขาว-ดำ ขนาด A๒ หรือ A๓ ระบุมาตราส่วนกำกับ โดยใช้มาตราส่วน ดังนี้
 - เนื้อที่ไม่เกิน ๑๐ ไร่ ใช้มาตราส่วน ๑ : ๕๐๐
 - เนื้อที่ ๑๐ - ๒๐ ไร่ ใช้มาตราส่วน ๑ : ๗๕๐
 - เนื้อที่มากกว่า ๒๐ ไร่ ใช้มาตราส่วนตามความเหมาะสม หรือประมาณ ๑ : ๑,๐๐๐ (ใช้เลขไทยทั้งหมด และให้เริ่มหมายเลข ๑ เป็นอุโบสถ)
๙. ภาพถ่ายอุโบสถที่สร้างเสร็จแล้ว จำนวน ๔ ภาพ พร้อมการลงนามรับรองภาพถ่าย
๑๐. ภาพถ่ายอาคารเสนาสนะ และสิ่งปลูกสร้างที่มีอยู่ภายในวัด พร้อมการลงนามรับรองภาพถ่าย
๑๑. หนังสือรับรองพระภิกษุพำนักอยู่ประจำ ไม่น้อยกว่า ๕ รูป ติดต่อกันไม่น้อยกว่า ๕ ปี พร้อมสำเนาหนังสือสุทธิพระภิกษุทุกรูปที่พำนักอยู่ประจำภายในวัดในปีปัจจุบัน
๑๒. ในกรณีที่มีการเปลี่ยนแปลงการปกครองท้องที่จากตำบลและอำเภอใหม่ ขอให้แนบสำเนาเอกสารการเปลี่ยนแปลงการปกครองใหม่ประกอบด้วย
๑๓. ให้จัดทำเอกสารเป็นฉบับจริงทั้งหมด ๕ ชุด โดยเอกสารที่เป็นสำเนาให้รับรองสำเนาถูกต้องทุกฉบับ

รายละเอียดตรวจสอบเอกสารหลักฐานการขอรับพระราชทานวิสุงคามสีมา.....
 ของ.....บ้าน.....หมู่ที่.....ตำบล.....อำเภอ.....

ที่	รายการ	ถูกต้อง	ไม่ถูกต้อง	หมายเหตุ
๑.	แบบรายงานขอรับพระราชทานวิสุงคามสีมา (ศถ.๗)			
๒.	สำเนาประกาศตั้งวัด, ยกวัดร้าง หรือหนังสือรับรองสภาพวัด			
๓.	สำเนาหนังสือสุทธิของเจ้าอาวาส			
๔.	สำเนาบัตรประจำตัวประชาชนเจ้าอาวาส			
๕.	สำเนาดรตังเจ้าอาวาส และหรือคำสั่งต่างๆ พร้อมประวัติเจ้าอาวาส			
๖.	สำเนาทะเบียนบ้านวัด			
๗.	ประวัติวัด			
๘.	หนังสือรับรองพระภิกษุพำนักอยู่ประจำ ไม่น้อยกว่า ๕ รูป ติดต่อกันไม่น้อยกว่า ๕ ปี พร้อมสำเนาหนังสือสุทธิพระภิกษุพำนักอยู่ประจำภายในวัดในปีปัจจุบัน			
๙.	สำเนาหนังสือสำคัญสำหรับที่ดินที่ตั้งวัด ซึ่งต้องเป็นกรรมสิทธิ์ของวัด หรือหนังสืออนุญาตให้ใช้ที่ดินของทางราชการเพื่อสร้างวัด (ขนาดสำเนาเท่าฉบับจริง)			
๑๐.	แผนที่สังเขปแสดงที่ตั้งวัด โดยระบุรายละเอียด ดังนี้ - แสดงตำแหน่งที่ตั้งวัด - ระบุชื่อหมู่บ้าน สถานที่สำคัญ ที่อยู่ใกล้เคียงโดยรอบ และระบุชื่อเส้นทางคมนาคม ถนนสายต่างๆ ที่สามารถเดินทางไปวัด พร้อมกับประมาณระยะทางจากทางแยกถนนเข้าสู่วัด โดยให้มีจุดเริ่มต้นที่ ที่ว่าการอำเภอที่วัดนั้นตั้งอยู่			
๑๑.	แผนผังแสดงสิ่งก่อสร้างของวัด ควรทำเป็นแบบพิมพ์เขียว หรือขาว-ดำ ขนาด A๒ หรือ A๓ ระบุมาตราส่วนกำกับ โดยใช้มาตราส่วน ดังนี้ - เนื้อที่ไม่เกิน ๑๐ ไร่ ใช้มาตราส่วน ๑ : ๕๐๐ - เนื้อที่ ๑๐ - ๒๐ ไร่ ใช้มาตราส่วน ๑ : ๗๕๐ - เนื้อที่มากกว่า ๒๐ ไร่ ใช้มาตราส่วนตามความเหมาะสม หรือประมาณ ๑ : ๑,๐๐๐ (ใช้เลขไทย และให้เริ่มหมายเลข ๑ เป็นอุโบสถ)			
๑๒.	ภาพถ่ายอุโบสถที่สร้างเสร็จแล้ว จำนวน ๔ ภาพ พร้อมการลงนามรับรองภาพถ่ายดังกล่าว			
๑๓.	ภาพถ่ายอาคารเสนาสนะ และสิ่งปลูกสร้างที่มีอยู่ภายในวัด พร้อมการลงนามรับรองภาพถ่ายดังกล่าว			
๑๔.	ในกรณีที่มีการเปลี่ยนแปลงการปกครองท้องที่จากตำบลและอำเภอใหม่ ขอให้แนบสำเนาเอกสารการเปลี่ยนแปลงการปกครองใหม่ประกอบด้วย			

* จัดทำเอกสารเป็นฉบับจริงทั้งหมด ๕ ชุด

* เอกสารที่เป็นสำเนาให้รับรองสำเนาถูกต้องทุกฉบับ

เอกสารที่ต้องแก้ไข / เพิ่มเติม

๑.....
 ๒.....

ลงชื่อ.....ผู้ตรวจสอบเอกสาร
 (.....)

ตำแหน่ง.....

วันที่.....